

VŠB-Technická univerzita Ostrava
Ekonomická fakulta



WD-55-07-1

Regionální disparity v územním rozvoji ČR

– jejich vznik, identifikace a eliminace



PS 3

Alois Kutscherauer a kol.

Dlouhodobý vývoj regionálních disparit mezi kraji České republiky

Případová studie

Ostrava, listopad 2010

Abstrakt

Případová studie je zaměřena na kvantitativní ověření vývoje relevantních regionálních disparit v České republice po vzniku samostatného českého státu. Analyzovány jsou vybrané indikátory sociální, ekonomické a územní sféry mající klíčový význam pro regionální rozvoj země v posledních patnácti letech.

Ze 164 indikátorů tvořících navrženou základní databázi systému sledování a hodnocení regionálních disparit v České republice bylo pro analýzu dlouhodobého vývoje disparit mezi kraji České republiky vybráno 23 indikátorů, z toho za sociální sféru 7 indikátorů, za ekonomickou sféru 10 indikátorů a za územní sféru 6 indikátorů, z nichž většina je Regionálními informačními servisů nebo Českým statistickým úřadem sledována od roku 1995. Výjimečně jsou zařazeny indikátory s kratší dobou sledování, avšak klíčové pro rozvoj regionů a pro sledování rozdílů vývoje mezi nimi..

Vývoj disparit mezi regiony České republiky je u všech indikátorů prezentován v grafické podobě s doprovodným komentářem.

Abstract

The case study focuses on quantitative verification of the development of relevant regional disparities in the Czech Republic after the creation of independent Czech State. The selected indicators from the social, economic and territorial sphere with crucial importance for regional development of the country in the last fifteen years are analyzed.

From 164 indicators forming the proposed basic database system for monitoring and evaluation of regional disparities in the Czech Republic, it was selected 23 indicators for the analysis of long-term development disparities between the regions of the Czech Republic, of which for social sphere 7 indicators, for the economic sphere 10 indicators and for territorial sphere 6 indicators, most of which is monitored since 1995 by the Regional information services or the Czech Statistical Office. Exceptionally indicators with shorter monitoring period, but crucial for the development of the regions and for the monitoring of the evolution of the differences between them are included.

Disparities development between the regions of the Czech Republic is presented for all indicators in graphic form, with accompanying commentary.

Řešitelé:

Doc. Ing. Alois Kutscherauer, CSc.

PhDr. Mgr. Hana Fachinelli, Ph.D.

Ing. Vladimír Koudela, CSc.

Prof. Ing. Karel Skokan, Ph.D.

Doc. Ing. Pavel Tuleja, Ph.D.

OBSAH

ÚVOD	5
1 VÝVOJ DISPARIT MEZI KRAJI ČESKÉ REPUBLIKY V SOCIÁLNÍ SFÉŘE	6
2 VÝVOJ DISPARIT MEZI KRAJI ČESKÉ REPUBLIKY V EKONOMICKÉ SFÉŘE.....	14
3 VÝVOJ DISPARIT MEZI KRAJI ČESKÉ REPUBLIKY V ÚZEMNÍ SFÉŘE.....	25
ZÁVĚR	31
PŘÍLOHY	32
<i>Příloha 1: Hrubý úhrn migrace na 1000 obyvatel středního stavu</i>	<i>32</i>
<i>Příloha 2: Index věkového složení obyvatelstva (počet obyvatel ve věku 0-14 let na 100 obyvatel ve věku 60 a více let)</i>	<i>33</i>
<i>Příloha 3: Podíl obyvatel s vysokoškolským vzděláním z počtu obyvatel ve věku 15 let a starších.....</i>	<i>34</i>
<i>Příloha 4: Podíl zaměstnanosti v terciárním sektoru na celkové zaměstnanosti (v %).....</i>	<i>35</i>
<i>Příloha 5: Počet lékařů na 10 000 obyvatel</i>	<i>36</i>
<i>Příloha 6: Počet míst v zařízeních sociální péče na 10 000 obyvatel</i>	<i>37</i>
<i>Příloha 7: Podíl domácností s čistým měsíčním příjmem pod hranicí životního minima (v %)</i>	<i>38</i>
<i>Příloha 8: Souhrnná charakteristika vývoje disparit v sociální sféře</i>	<i>39</i>
<i>Příloha 9: Čistý disponibilní důchod domácností na obyvatele (v Kč)</i>	<i>Chyba! Záložka není definována.</i>
<i>Příloha 10: Hrubý domácí produkt krajů a jeho podíl na tvorbě HDP ČR.....</i>	<i>41</i>
<i>Příloha 11: HDP kraje na obyvatele (v Kč)</i>	<i>43</i>
<i>Příloha 12: Tvorba hrubého fixního kapitálu v kraji na jednoho obyvatele (v Kč)</i>	<i>44</i>
<i>Příloha 13: Podíl exportu k HDP regionu (v %).....</i>	<i>45</i>
<i>Příloha 14: Počet podnikatelů (registrovaných jednotek) na 1000 obyvatel</i>	<i>46</i>
<i>Příloha 15: Výdaje na výzkum a vývoj na obyvatele (v Kč).....</i>	<i>47</i>
<i>Příloha 16: Hrubá přidaná hodnota na obyvatele v krajích ČR (Kč/obyv.).....</i>	<i>48</i>
<i>Příloha 17: Míra registrované nezaměstnanosti</i>	<i>49</i>
<i>Příloha 18: Přímé zahraniční investice v krajích ČR na 1000 obyvatel (v mil. Kč).....</i>	<i>50</i>
<i>Příloha 19: Hustota dálnic na 100 km²</i>	<i>52</i>
<i>Příloha 20: Podíl obyvatel napojených na kanalizaci (v %).....</i>	<i>53</i>
<i>Příloha 21: Produkce emisí SO₂/km² (v tunách na km²).....</i>	<i>54</i>
<i>Příloha 22: Měrná produkce komunálních odpadů na obyvatele v krajích ČR (v kg)</i>	<i>55</i>

ÚVOD

Případová studie „Dlouhodobý vývoj regionálních disparit mezi kraji České republiky“ je realizací jednoho z dílčích výstupů řešené aktivity A403b zadaného jako „Vypracování případové studie zaměřené na zvýšení stavu poznání klíčových atributů regionálních rozdílů v ČR a jejich vlivu na dlouhodobě udržitelný územní rozvoj České republiky“.

Případová studie je zaměřena na kvantitativní ověření vývoje relevantních regionálních disparit v České republice po vzniku samostatného českého státu. Analyzovány jsou vybrané indikátory sociální, ekonomické a územní sféry mající klíčový význam pro regionální rozvoj země v posledních patnácti letech.

Ze 164 indikátorů tvořících navrženou základní databázi systému sledování a hodnocení regionálních disparit v České republice bylo pro analýzu dlouhodobého vývoje disparit mezi kraji České republiky vybráno 23 indikátorů, z toho za sociální sféru 7 indikátorů, za ekonomickou sféru 10 indikátorů a za územní sféru 6 indikátorů, z nichž většina je Regionálními informačními servisy nebo Českým statistickým úřadem sledována od roku 1995. Výjimečně jsou zařazeny indikátory s kratší dobou sledování, avšak mající klíčový význam pro rozvoj regionů a pro sledování rozdílů vývoje mezi nimi.

Vývoj disparit mezi regiony České republiky je u všech indikátorů prezentován v grafické podobě s doprovodným komentářem. Všechny tabulky indikátorů, z nichž jsou grafy zpracovány, jsou uvedeny jako Příloha 1 až 25. Pořadí krajů v tabulkách je uvedeno podle hodnot sledovaných indikátorů v posledním roce analýzy a mimo HDP krajů zvýrazněno metodou Semafor.

Souhrnné (agregované) vyjádření disparit v sociální, ekonomické a územní sféře vybranými indikátory je provedeno bodovou metodou.

1 VÝVOJ DISPARIT MEZI KRAJI ČESKÉ REPUBLIKY V SOCIÁLNÍ SFÉŘE

Sociální sféra je v základním souboru (datové bázi) charakterizována 38 indikátory. Z nich je pro zhodnocení vývoje disparit v sociální sféře ČR od roku 1995 vybráno pět indikátorů dostupných za celé analyzované období, jeden indikátor (hrubý úhrn migrace na 1000 obyvatel středního stavu) dostupný od roku 1997 a jeden indikátor (podíl domácností s čistým měsíčním příjmem pod hranicí životního minima), jehož sledování bylo zavedeno teprve od roku 2005, ale jeho meziregionální disparita je pro vyvážený regionální rozvoj ČR velmi důležitá.

Analyzovaný vývoj disparit v sociální sféře je reprezentován těmito indikátory:

- hrubý úhrn migrace na 1000 obyvatel středního stavu
- věkové složení obyvatelstva,
- úroveň vysokoškolského vzdělání,
- zaměstnanost v terciárním sektoru,
- počet lékařů na 10 tisíc obyvatel,
- počet míst v zařízeních sociální péče na 10 tisíc obyvatel,
- podíl domácností s čistým měsíčním příjmem pod hranicí životního minima.

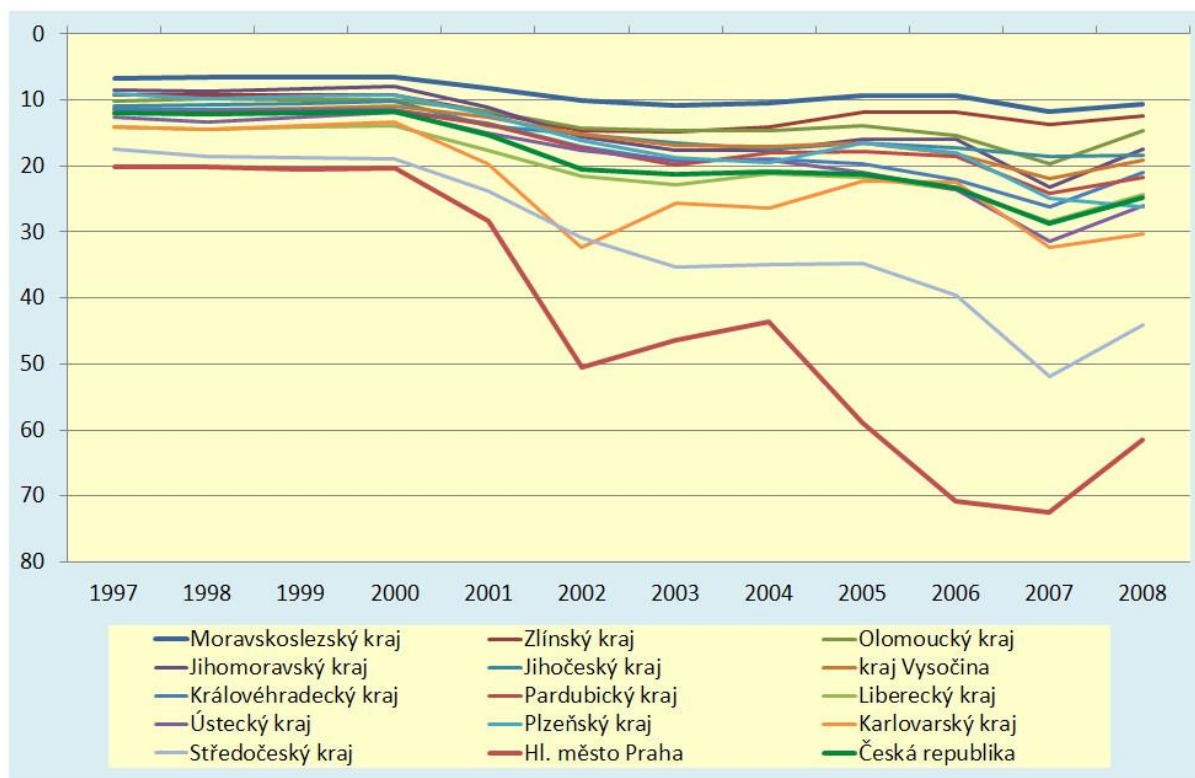
Vývoj disparity hrubého úhrnu migrace na 1000 obyvatel středního stavu

Obrat migrace je v analyzovaném období v krajích rozdílný (viz Graf 1.1 a Příloha 1). S výjimkou Hlavního města Prahy jsou údaje o hrubém úhrnu migrace v přepočtu na 1000 obyvatel středního stavu dostupné až od roku 1997. Přesto lze vysledovat ve vývoji objemu hrubé migrace i v hodnotách její disparity mezi kraji zřetelné trendy.

Zatímco v 90. letech nebyly disparity mezi kraji výrazné, v současném desetiletí se obrat stěhování ve všech krajích zvyšoval a současně docházelo k prohlubování mezikrajové disparity. K prohlubování disparity docházelo především v důsledku nárůstu hrubé míry migrace v Hlavním městě Praze a ve Středočeském kraji. Rok 2008 s sebou sice přinesl v obou těchto krajích snížení migrace, avšak tuto skutečnost zatím ještě nelze hodnotit jako trend, i když pokles hrubé míry migrace se v posledním sledovaném roce projevil ve všech krajích.

Po celé sledované období jsou největší rozdíly v hrubém úhrnu migrace zjišťovány mezi Prahou a Středočeským krajem (nejvyšší hrubá migrace na počet obyvatel středního stavu) a krajem Moravskoslezským, kde je naopak obrat stěhování ve sledovaném horizontu dlouhodobě nejnižší. V posledních letech se mu z tohoto hlediska přibližuje kraj Zlínský a v roce 2008 i kraj Olomoucký.

Graf 1.1: Vývoj disparity Hrubý úhrn migrace na 1000 obyvatel středního stavu



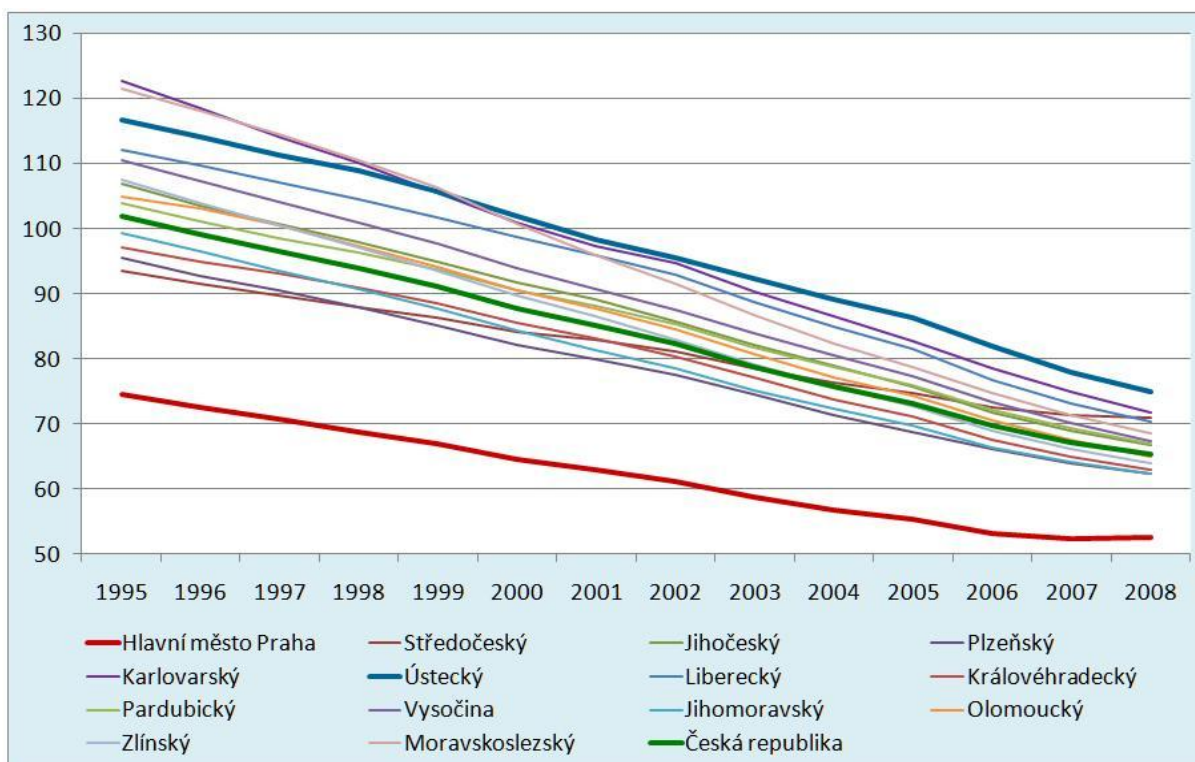
Zdroj: vlastní zpracování

Vývoj disparity věkového složení obyvatelstva

Vývoj disparity mezi kraji ČR ve věkovém složení obyvatelstva (viz Graf 1.2 a Příloha 2) má plynule konvergentní průběh. Z grafu je patrné, že populace v ČR stárne. Počet dětí na sto seniorů se za čtrnáct let v průměru ČR snížil o cca 35 %. Největší zhoršení hodnoty tohoto indikátoru nastalo u krajů Karlovarského a Moravskoslezského (z více než 120 na 71 resp. 69 dětí na sto seniorů).

Nejhorší situace je po celé období v Hlavním městě Praze, kde výchozí hodnota tohoto indikátoru poklesla ze 75 na 53.

Graf 1.2: Vývoj věkového složení obyvatelstva



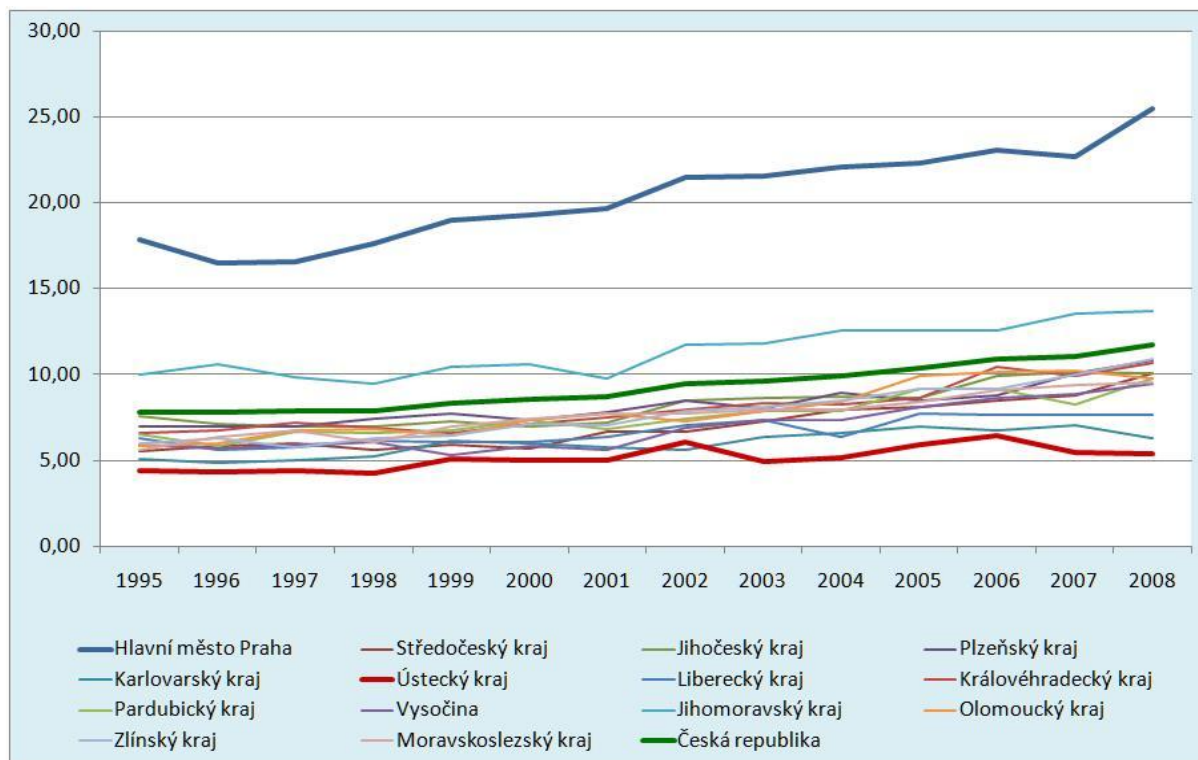
Zdroj: vlastní zpracování

Vývoj disparity podílu obyvatel s vysokoškolským vzděláním z počtu obyvatel ve věku 15 let a starších

Vývoj podílu vysokoškolsky vzdělaných obyvatel se postupně zvětšuje (průměr ČR z hodnoty 7,83 % na 11,74 %). Vývoj disparity mezi kraji ČR však má mírně divergentní průběh, který se výrazněji zvětšuje po roce 2007 (viz Graf 1.3 a Příloha 3).

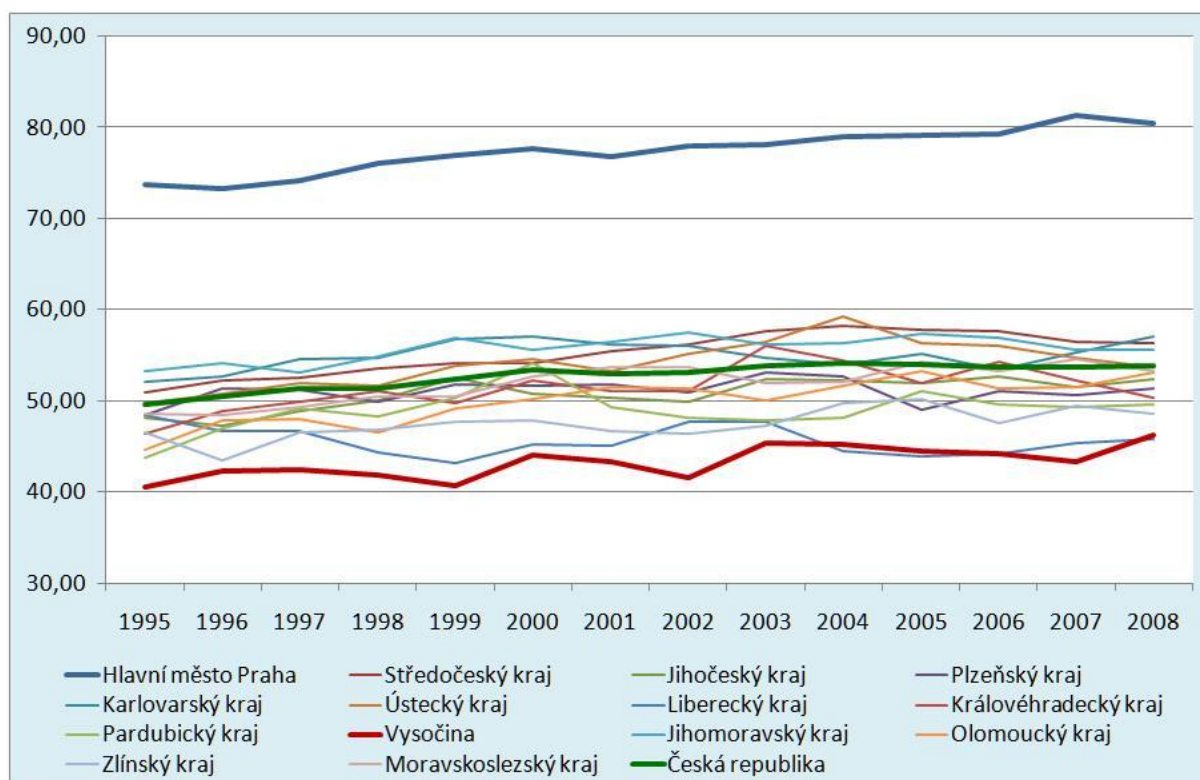
Nad průměrem ČR vykazuje velkou pozitivní disparitu Hlavní město Praha, zřetelná je také pozitivní disparita Jihomoravského kraje. Všechny ostatní kraje jsou pod průměrem ČR. Nejméně vysokoškolsky vzdělaných obyvatel vykazuje po celé analyzované období Ústecký kraj, s malým odstupem jeho trend sleduje Karlovarský kraj. Vzhledem k tomu, že hodnota tohoto indikátoru v Ústeckém kraji v podstatě stagnuje, zvětšování rozpětí jeho disparity je způsobeno nárůstem podílu vysokoškoláků v Hlavním městě Praze.

Graf 1.3: Vývoj podílu obyvatel s vysokoškolským vzděláním z počtu obyvatel ve věku 15 let a starších (v %)



Zdroj: vlastní zpracování

Graf 1.4: Vývoj podílu zaměstnanosti v terciárním sektoru na celkové zaměstnanosti (v %)



Zdroj: vlastní zpracování

Vývoj disparity podílu zaměstnanosti v terciárním sektoru na celkové zaměstnanosti

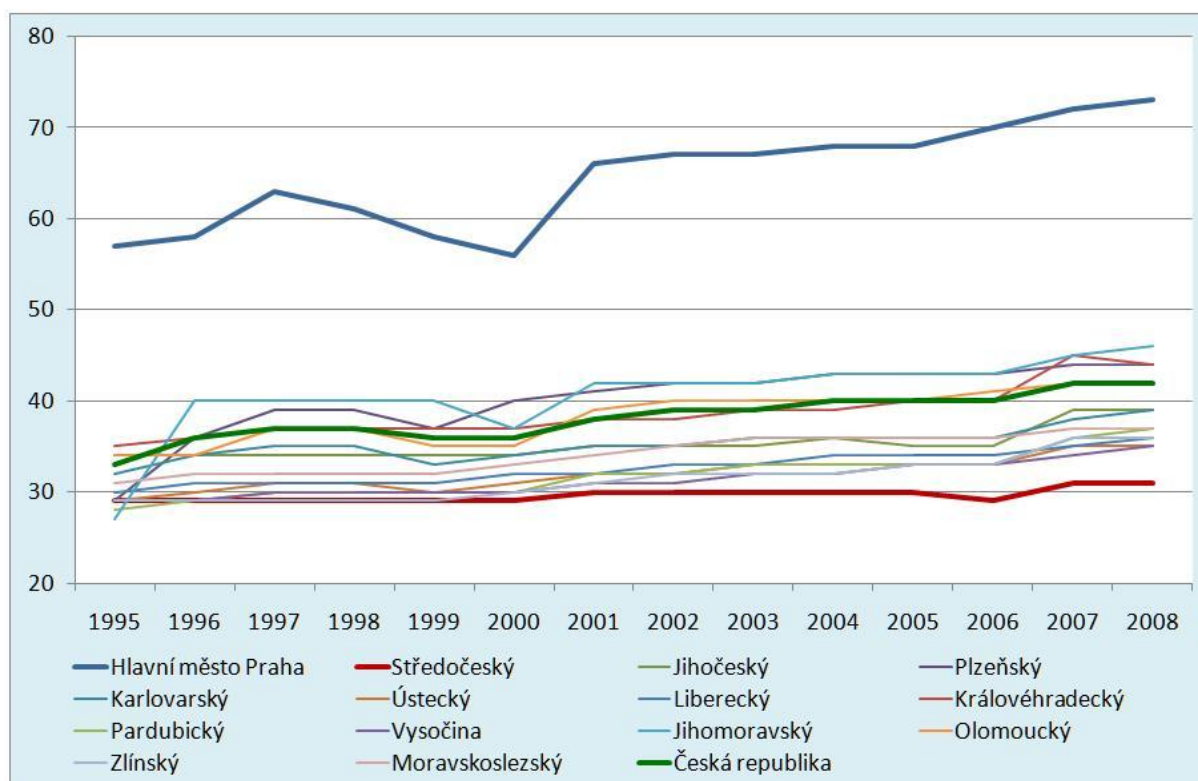
Zaměstnanost v terciárním sektoru je jedním z hlavních indikátorů charakterizujících vyspělost ekonomiky. Nepřímo však také naznačuje potenciál služeb, které je tento sektor schopen poskytovat.

Jak je patrné z Grafu 1.4 a Přílohy 4, průměrná hodnota zaměstnanosti v terciárním sektoru se z výchozí hodnoty těsně pod 50 % za čtrnáct roků zvýšila na 53,8 %. Tento trend sledovaly také jednotlivé kraje, takže vývoj této disparity je možné považovat za dlouhodobě stagnující. Nejnižších hodnot, značně pod průměrem ČR, po celé analyzované období dosahoval kraj Vysočina, podobných hodnot od roku 2004 dosahoval také kraj Liberecký, kde došlo jako v jediném z krajů ČR k poklesu zaměstnanosti o 2,6 procentního bodu (p.b.). Extrémně vysokou zaměstnanost v terciárním sektoru vykazuje Praha s hodnotou nad 80 % a růstem o 6,6 p. b., k největšímu růstu však došlo v Olomouckém kraji, o 8,4 p.b.

Vývoj disparity počtu lékařů na 10 000 obyvatel

Disparita počtu lékařů na 10 tisíc obyvatel vykazuje divergentní tendenci (viz Graf 1.5 a Příloha 5). Počáteční rozdíl mezi Prahou a Středočeským krajem (jako regionů s nejvyšším a nejnižším počtem lékařů) se zvýšil z počátečních 28 v roce 1995 na 42 v roce 2008. Nízké hodnoty Středočeského kraje však zřejmě ovlivňuje spádovost za zdravotnickými službami do Prahy. Nad průměrem ČR se mimo Prahy pohybují, tedy pozitivní disparitu vykazují, ještě kraje Jihomoravský, Plzeňský a Královéhradecký, ostatní kraje jsou v pásmu negativní disparity.

Graf 1.5: Vývoj počtu lékařů na 10 000 obyvatel

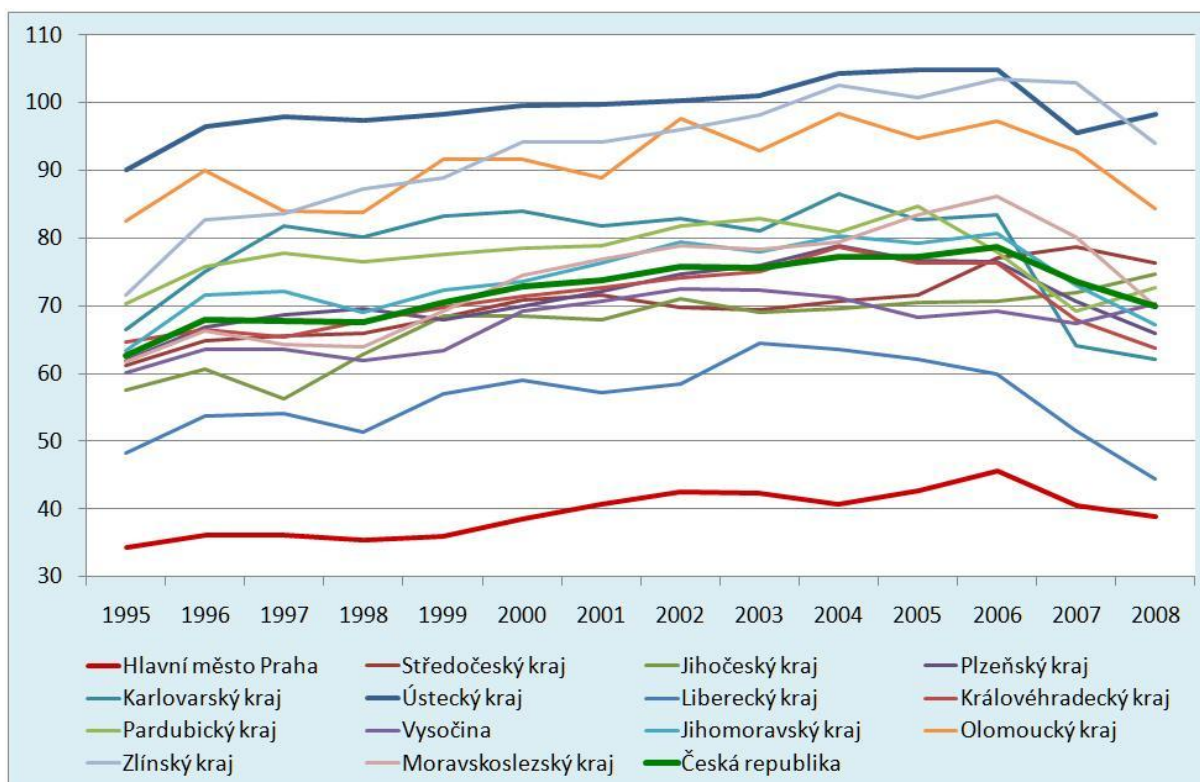


Zdroj: vlastní zpracování

Vývoj disparity počtu míst v zařízeních sociální péče na 10 000 obyvatel

Počet míst v zařízeních sociální péče je jedním z klíčových indikátorů sociálních služeb v kraji. Z Grafu 1.6 a Přílohy 6 je patrné, jak se hodnota tohoto indikátoru v krajích České republiky vyvíjela v letech 1995 - 2008.

Graf 1.6: Vývoj počtu míst v zařízeních sociální péče na 10 000 obyvatel



Zdroj: RIS, vlastní zpracování

Disparita tohoto indikátoru je velmi velká a nedaří se ji zmírňovat. Její vývoj vykazuje, při celkově mírném růstu hodnoty tohoto indikátoru, stále divergentní tendenci s růstem rozptylu disparity o 3,6 míst na 10 tisíc obyvatel.

Na nepříznivém vývoji tohoto indikátoru se podílí především Hlavní město Praha, které po celé čtrnáctileté období vykazuje nejnižší hodnoty se značnou negativní disparitou, v posledním roce analýzy 38,89 míst a Liberecký kraj, 44,5 míst na 10 tisíc obyvatel. Nejvyšších hodnot dosahují kraje Ústecký, 98,22 míst, Zlínský, 94,05 míst a Olomoucký, 84,31 míst na 10 tisíc obyvatel.

Hodnota tohoto indikátoru v průměru ČR vykazuje setrvalý růst až do roku 2006, kdy dosáhla hodnoty 79,25 míst, v dalších dvou letech však poklesla na 70,22 míst. Pokles nastal ve všech krajích mimo krajů Jihočeského a Vysočina, nejvíce se na něm podílely kraje Karlovarský, méně o 21,3 míst, Moravskoslezský, méně o 16,22 míst a Liberecký, méně o 15,42 míst na 10 tisíc obyvatel.

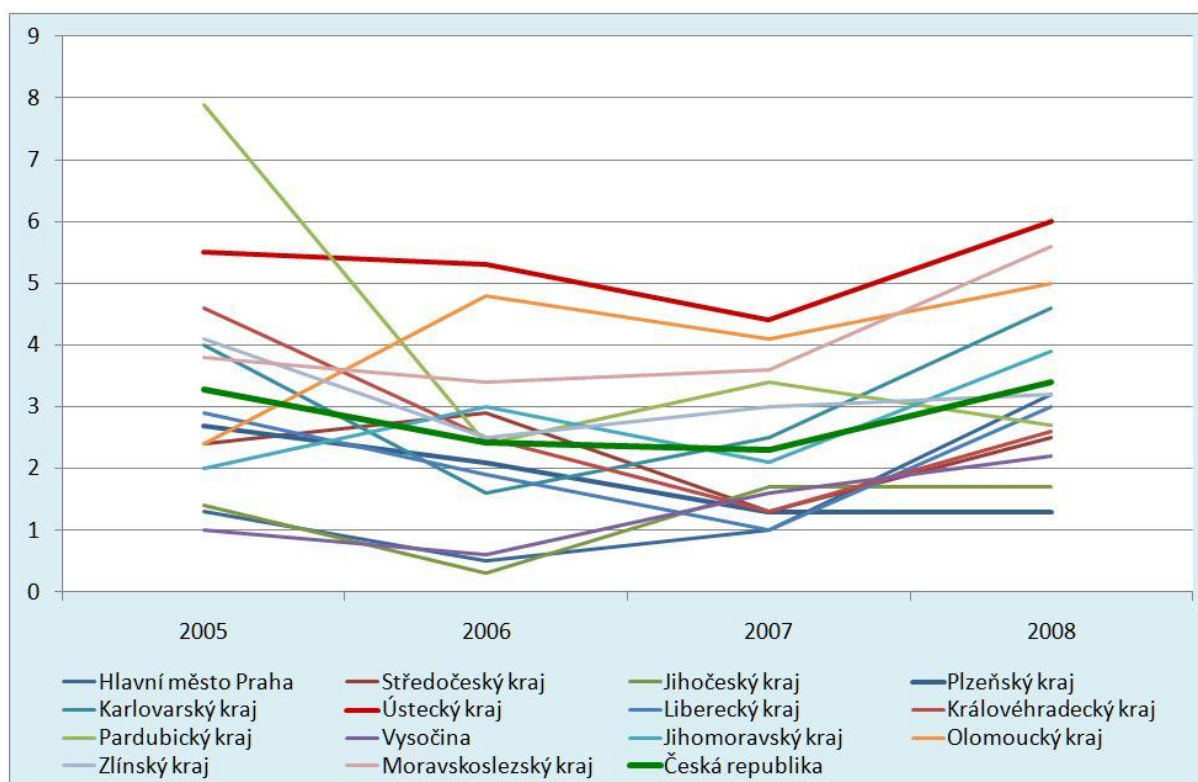
Vývoj disparity podílu domácností s čistým měsíčním příjmem pod hranicí životního minima

Sledování tohoto velmi důležitého indikátoru bylo zavedeno od roku 2005. Tříletá časová řada není dostatečná pro hodnocení dynamiky jeho vývoje, proto hodnoty patrné z Grafu 1.7 je třeba považovat za výchozí hodnoty.

Podíl domácností s čistým měsíčním příjmem pod hranicí životního minima je indikátor, jehož disparita k průměru České republiky by měla být co nejmenší. Nejmenšího rozptylu disparity tohoto indikátoru bylo dosaženo v roce 2007.

V roce 2008 se nejen zvětšila jeho disparita, ale také mimo krajů Pardubického, Jihočeského a Plzeňského došlo ve všech krajích ke zvýšení podílu domácností s čistým měsíčním příjmem pod hranicí životního minima. Nejnižší hodnoty tohoto indikátoru v roce 2008 dosáhl kraj Plzeňský (1,3 %) a Jihočeský (1,7 %), nejvyšší hodnoty kraje Ústecký (6 %) a Moravskoslezský (5,6 %).

Graf 1.7: Vývoj podílu domácností s čistým měsíčním příjmem pod hranicí životního minima (v %)



Zdroj: ČSÚ, Šetření pracovních sil a životních podmínek, vlastní zpracování

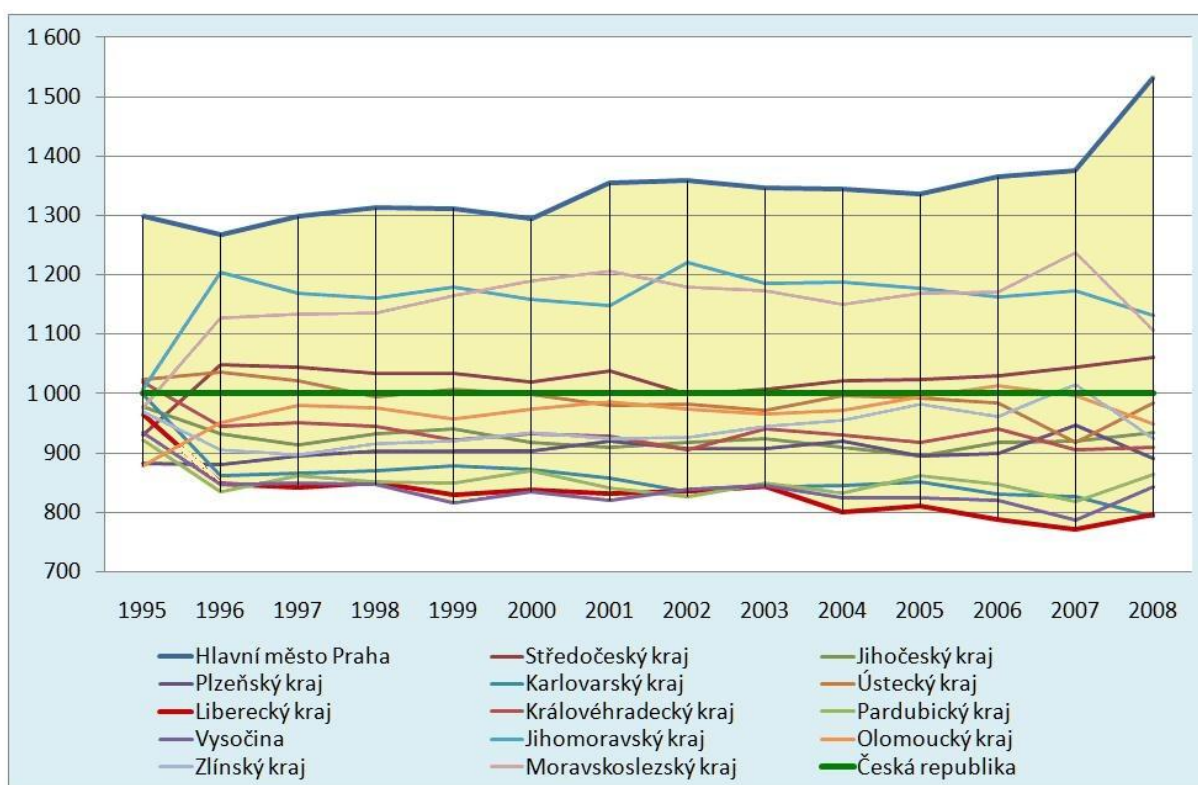
Souhrnná charakteristika vývoje disparit v sociální sféře krajů ČR

Vývoj disparit v sociální sféře v letech 1995 - 2008, vypočítaný k průměru České republiky z výše uvedených indikátorů bodovou metodou má celkově divergentní průběh (viz Graf 1.8).

Nejvyšších hodnot vůči průměru ČR dlouhodobě dosahovalo Hlavní město Praha, a se značným odstupem kraje Jihomoravský, Moravskoslezský a Středočeský. Nejnižších hodnot dosahovaly kraje Vysočina, Pardubický, Karlovarský a Liberecký.

Agregovaně vyjádřený průběh disparit v sociální sféře krajů ČR je celkově divergentní, avšak v období let 1995 až 2008 lze rozlišit tři fáze dynamiky jejich růstu. První fáze (do roku 2000) má mírně divergentní až stagnující charakter, druhá fáze (do roku 2007) má zpočátku zřetelně divergentní charakter s následující stagnací a třetí fáze (mezi lety 2007 a 2008) má divergentní charakter se značnou dynamikou růstu.

Graf 1.8: Souhrnná charakteristika vývoje disparit v sociální sféře



Zdroj: ČSÚ, RIS, vlastní výpočet a zpracování

Je tedy zřejmé, že přes všechna opatření v rámci programů rozvoje krajů, operačních programů i specifických aktivit na podporu sociální sféry, disparity mezi kraji ČR se v sociální sféře trvale zvětšují.

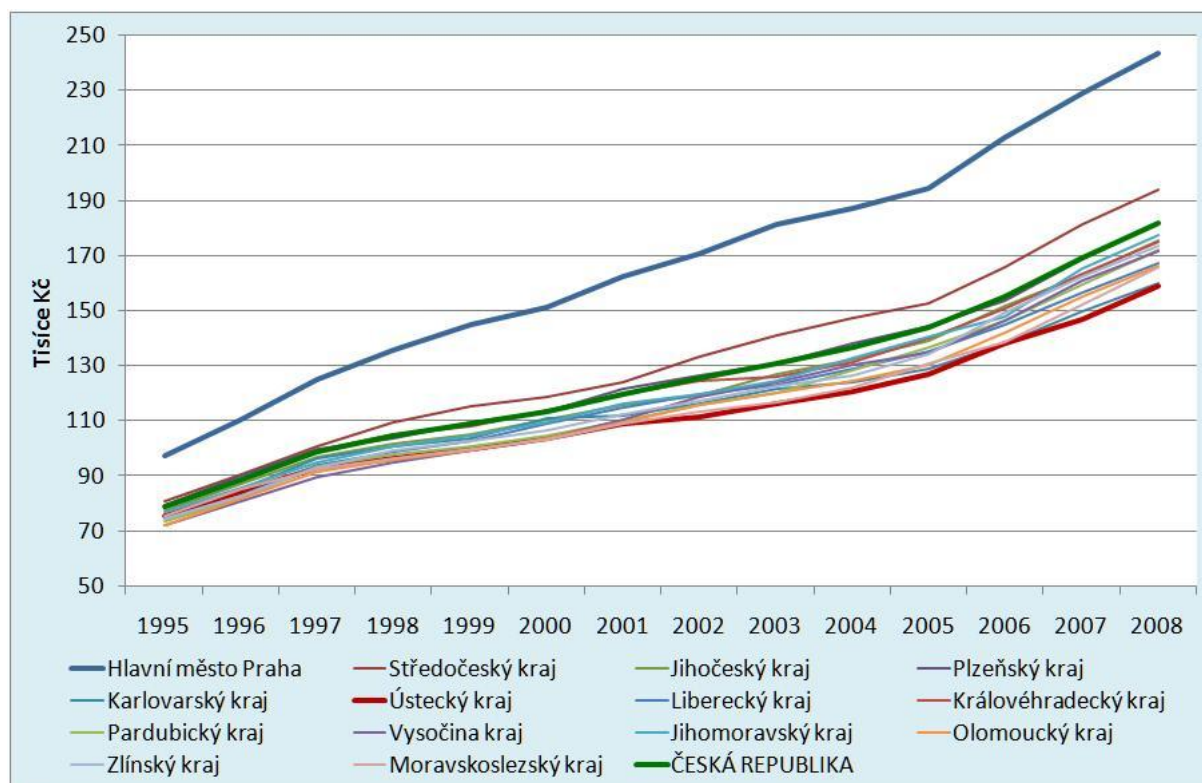
2 VÝVOJ DISPARIT MEZI KRAJI ČESKÉ REPUBLIKY V EKONOMICKÉ SFÉŘE

Pro postžení vývoje ekonomické sféry krajů ČR bylo vybráno ze základního souboru 78 indikátorů popisujících ekonomickou sféru 10 relevantních indikátorů postihujících nejdůležitější projevy ekonomiky kraje.

Pro postžení dlouhodobého vývoje ekonomiky krajů ČR byly vybrány tyto indikátory:

- čistý disponibilní důchod domácností na obyvatele,
- hrubý domácí produkt kraje (HDP),
- HDP kraje na obyvatele,
- tvorba hrubého fixního kapitálu na obyvatele,
- podíl exportu na HDP kraje,
- Počet podnikatelů (registrovaných jednotek) na 1000 obyvatel
- výdaje na výzkum a vývoj na obyvatele,
- hrubá přidaná hodnota na obyvatele,
- míra registrované nezaměstnanosti,
- Podíl kraje na celkových přímých zahraničních investicích v ČR.

Graf 2.1: Čistý disponibilní důchod domácností na obyvatele (v tis. Kč)



Zdroj: vlastní zpracování

Vývoj čistého disponibilního důchodu domácností na obyvatele

Čistý disponibilní důchod domácností na obyvatele (viz Graf 2.1 a Příloha 9) v kraji s nejvyššími hodnotami vzrostl mezi lety 1995 až 2008 2,5x, v kraji s nejnižšími hodnotami 2,1x. Vývoj disparity tohoto indikátoru mezi kraji ČR má trvale divergentní charakter a její rozptyl se z hodnoty 25.340 Kč v roce 1995 zvýšil na 84.807 Kč v roce 2008, tj. 3,3x.

Nevyšších hodnot s velkým odstupem od ostatních krajů trvale dosahuje Praha, nejnižší pozici si vyměnily kraje Vysočina s krajem Libereckým. Pozitivní disparitu proti průměru ČR vykazuje ještě kraj Středočeský, negativní disparitu pak všech 12 zbývajících krajů.

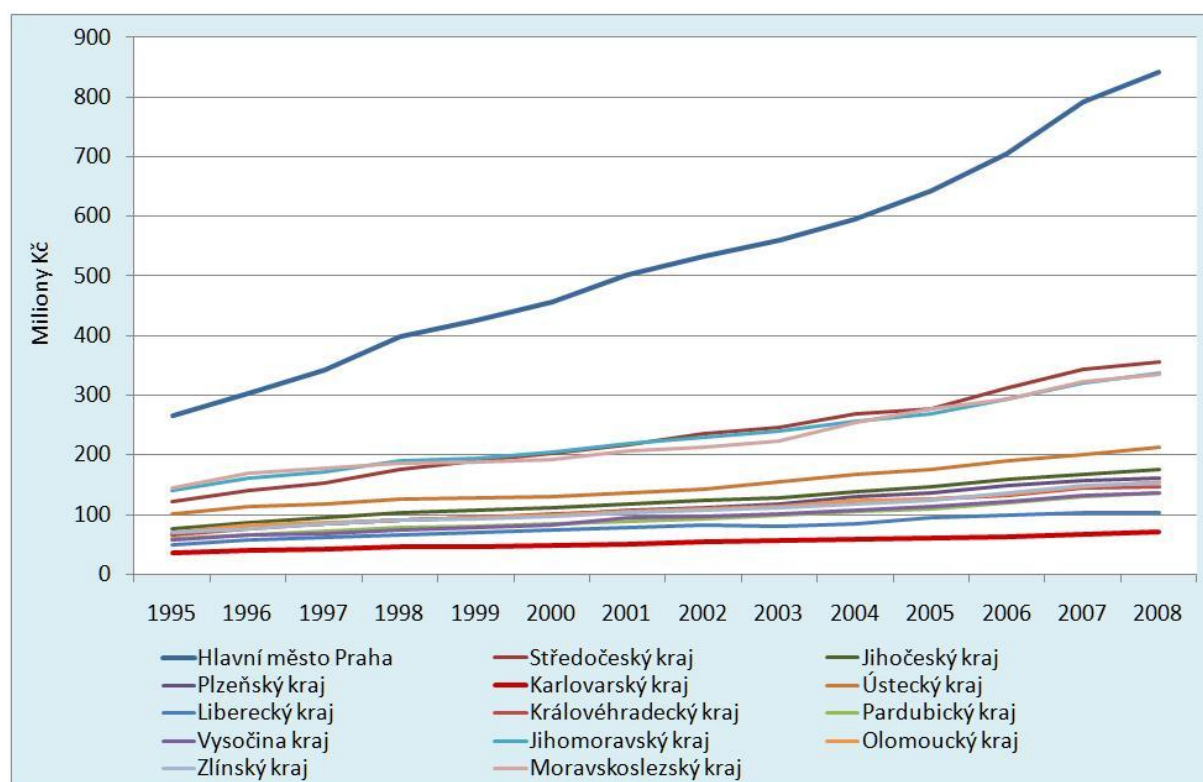
Vývoj podílu krajů na tvorbě hrubého domácího produktu ČR

Indikátor podílu krajů na tvorbě hrubého domácího produktu ČR (viz graf 2.2 a Přílohu 10) nepřihlíží k velikosti krajů a vypovídá především o tom, zda se podíl jednotlivých krajů mění v čase a jaký je jejich význam pro tvorbu HDP ČR.

Trvale nejvyšší podíl má Hlavní město Praha, jeho hodnota je však zkreslena tím, že v Praze je mnoho centrál firem, jejichž produkce je rozmístěna po celém území ČR. Další nejvyšší podíly vykazovaly v roce 1995 kraje Moravskoslezský, Jihomoravský a Středočeský. V roce 2008 si Moravskoslezský a Středočeský kraj své pozice vyměnily.

Vývoj disparity tohoto indikátoru má silně divergentní charakter. Rozptyl disparity se z cca 229 mld. Kč v roce 1995 zvětšil na 770 mld. Kč v roce 2008, tj. 3,4x.

Graf 2.2: Podíl krajů na tvorbě hrubého domácího produktu ČR



Zdroj: vlastní zpracování

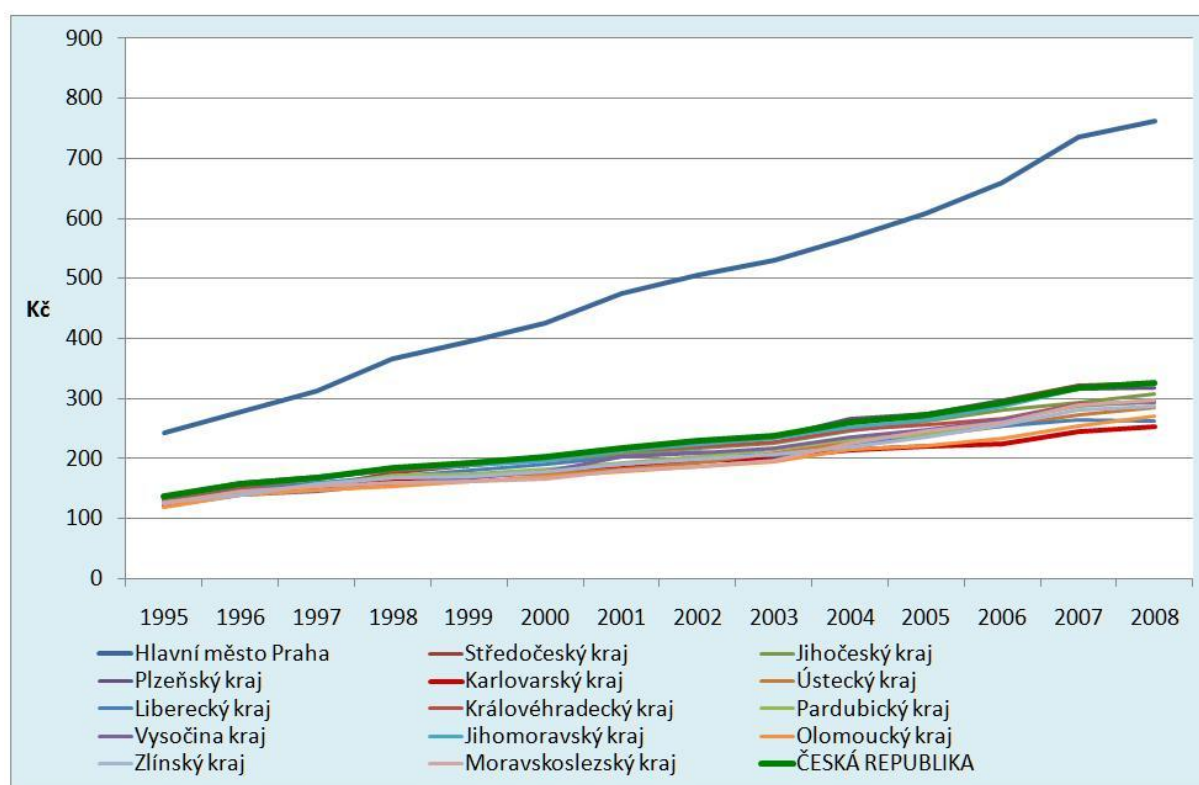
Vývoj disparity hrubého domácího produktu na obyvatele v krajích ČR

Výše tvorby hrubého domácího produktu na obyvatele (viz graf 2.3 a Příloha 11) charakterizuje ekonomickou potenci kraje. Je také nejčastěji mezinárodně srovnávaným indikátorem.

V letech 1995 – 2008 se hodnota tohoto indikátoru v průměru ČR zvýšila 2,4x. Současně se však také velmi silně zvyšovala jeho disparita – z cca 124 tis. Kč v roce 1995 na 508 tis. v roce 2008, tj. 4,1x.

Nejvyšší pozitivní disparitu proti průměru ČR dosahovalo Hlavní město Praha, v průměru ČR se pohyboval Jihomoravský kraj a v roce 2008 se mu přiblížil Středočeský kraj, který v analyzovaném období dosáhl po Praze nejvyšší dynamiku růstu. Všechny ostatní kraje se pohybovaly v pásmu záporné disparity.

Graf 2.3: Hrubý domácí produkt na obyvatele v krajích ČR (v tis. Kč)



Zdroj: ČSÚ, vlastní zpracování

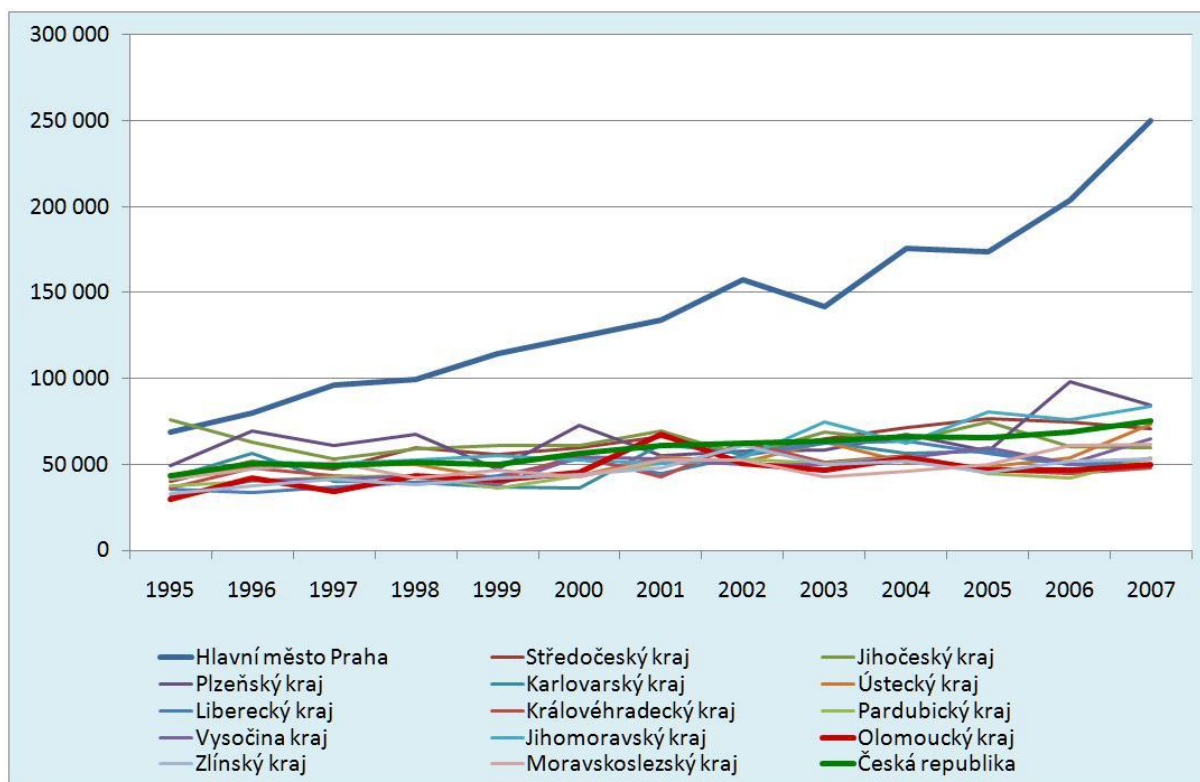
Vývoj tvorby hrubého fixního kapitálu na obyvatele v krajích ČR

Indikátor tvorba hrubého fixního kapitálu představuje hodnotu pořízení majetku (hmotných i nehmotných investic), jehož význam je v tom, že není předmětem spotřeby, ale je využíván pro další produktivní činnost.

Z grafu 2.4 a Přílohy 12 jsou patrné trend i disparita vývoje tohoto indikátoru v krajích ČR v přepočtu na obyvatele. Jeho hodnotami ve srovnání s ostatními kraji se zcela vymyká Hlavní město Praha, které v celém analyzovaném období dosahuje nejvyšší dynamiky růstu (mezi léty 1995 až 2007 nárůst 3,6x). Naopak nejmenší dynamiku (jako jediný kraj

s poklesem o 21 %) vykázal kraj Jihočeský, což znamenalo posun z prvního místa v roce 1995 až na osmé místo v roce 2007.

Graf 2.4: Tvorba hrubého fixního kapitálu na obyvatele v krajích ČR (v Kč)



Zdroj: vlastní zpracování

V rámci prováděné analýzy je tento indikátor specifický tím, že u něj docházelo v jednotlivých letech k nejčastějším změnám (oběma směry) v trajektorii vývoje i v disparitě mezi kraji. V relaci disparity mezi kraji si své pozice podržely jen kraje Ústecký, Moravskoslezský a Pardubický, u všech ostatních krajů došlo k výměně pozic.

Vývoj disparity tvorby hrubého fixního kapitálu na obyvatele v krajích ČR má trvale divergentní charakter s výrazným nárůstem dynamiky v posledních letech, zejména od roku 2005. Největší pozitivní disparitu vůči průměru ČR vykazuje v roce 2007 Hlavní město Praha (více než třináásobnou vůči druhému nejlepšímu kraji), největší negativní disparitu pak kraje Karlovarský, Olomoucký a Královéhradecký, který na poslední místo poklesl z desátého místa v roce 1995.

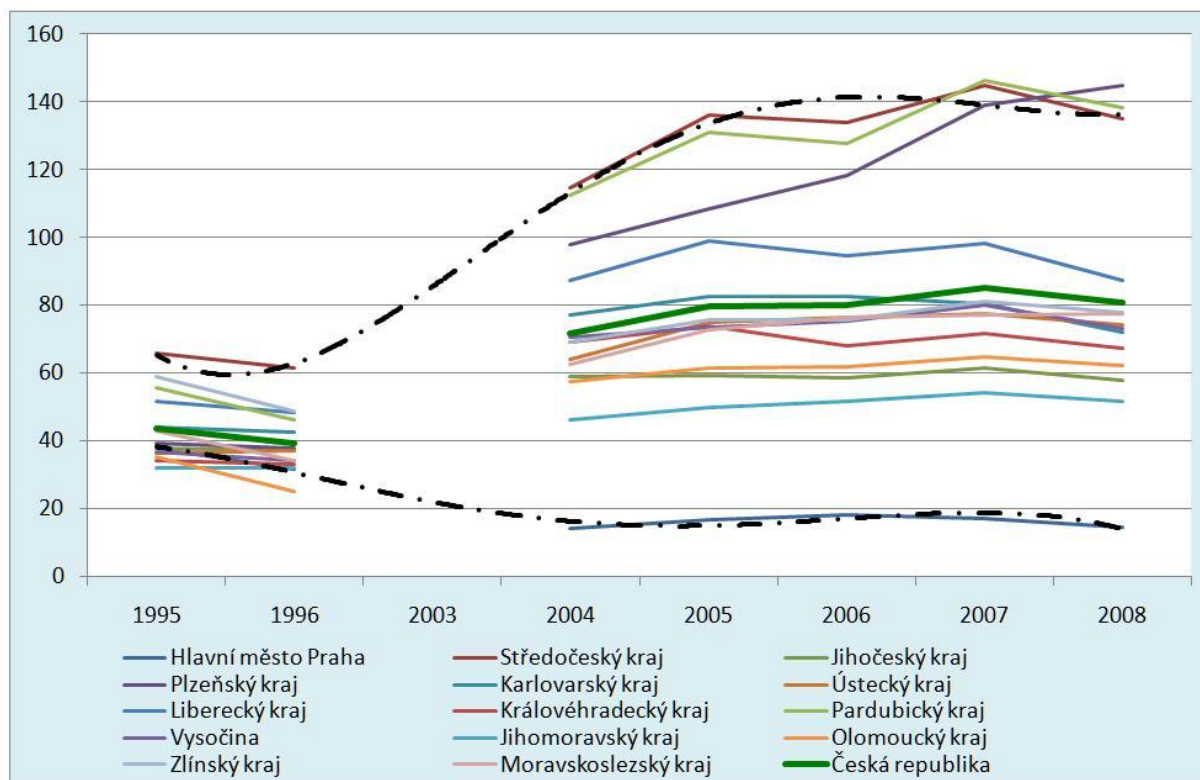
Vývoj podílu exportu na HDP krajů

Podíl exportu na HDP krajů je jedním z indikátorů, charakterizujících konkurenceschopnost krajů. Pro hodnocení tohoto indikátoru byly k dispozici údaje za léta 1995 a 1996 a údaje od roku 2004. Vygenerované polynomické spojnice trendu pro kraj s nejvyšší a nejnižší hodnotou (viz Graf 2.5) však dávají dostatečný obraz o vývoji této disparity mezi kraji ČR.

Vývoj disparity podílu exportu na HDP krajů má v analyzovaném období dvě odlišné fáze. Mezi lety 1996 až 2005 má silně divergentní charakter, kdy rozptyl disparity se zvýšil téměř 4x, od roku 2006 pak má spíše stagnující charakter.

Jak je patrné z Grafu 2.5 a Přílohy 13, nejvyšší exportní výkonnost mají kraje Plzeňský, Pardubický a Středočeský, pozitivní disparitu vůči průměru ČR vykazuje ještě kraj Liberecký. Všechny ostatní kraje v roce 2008 již vykazovaly zápornou disparitu, přičemž nejnižší exportní výkonnost měly kraje Jihočeský, Jihomoravský a s velkým odstupem pak Hlavní město Praha.

Graf 2.5: Podíl exportu na HDP krajů ČR (v %)



Zdroj: vlastní zpracování

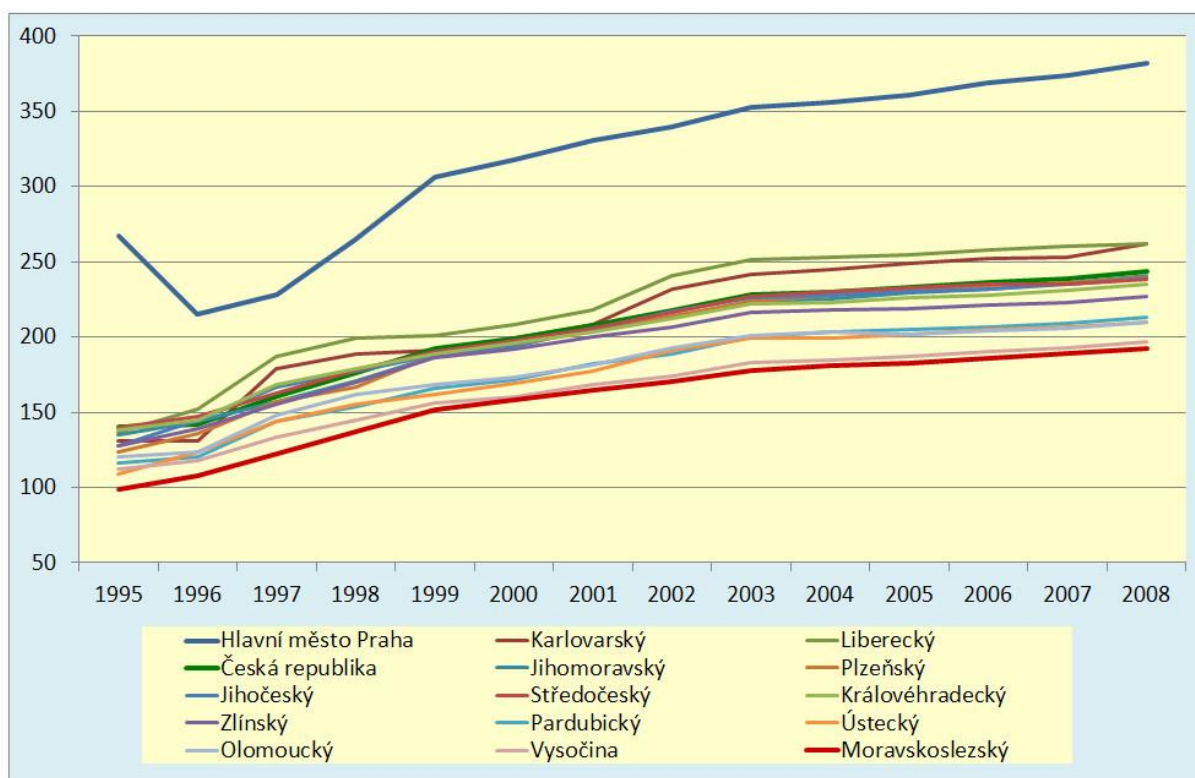
Počet podnikatelů (registrovaných jednotek) na 1000 obyvatel

Počet registrovaných jednotek má dlouhodobě rostoucí tendenci s výjimkou poklesu v Hlavním městě Praze v roce 1996 a vyloženě divergentní charakter.

Rozdíl mezi Prahou a ostatními kraji se zvyšuje, současně dochází k mírnému rozevírání nůžek mezi kraji samotnými.

V horní části spektra v počtech na 1000 obyvatel jsou kraje liberecký a Karlovarský, dolní část spektra vyplňuje kraj Moravskoslezský a Olomoucký.

Graf 2.6: Vývoj disparity podnikatelských aktivit mezi kraji ČR



Zdroj: RIS

Vývoj proinovačních aktivit krajů ČR

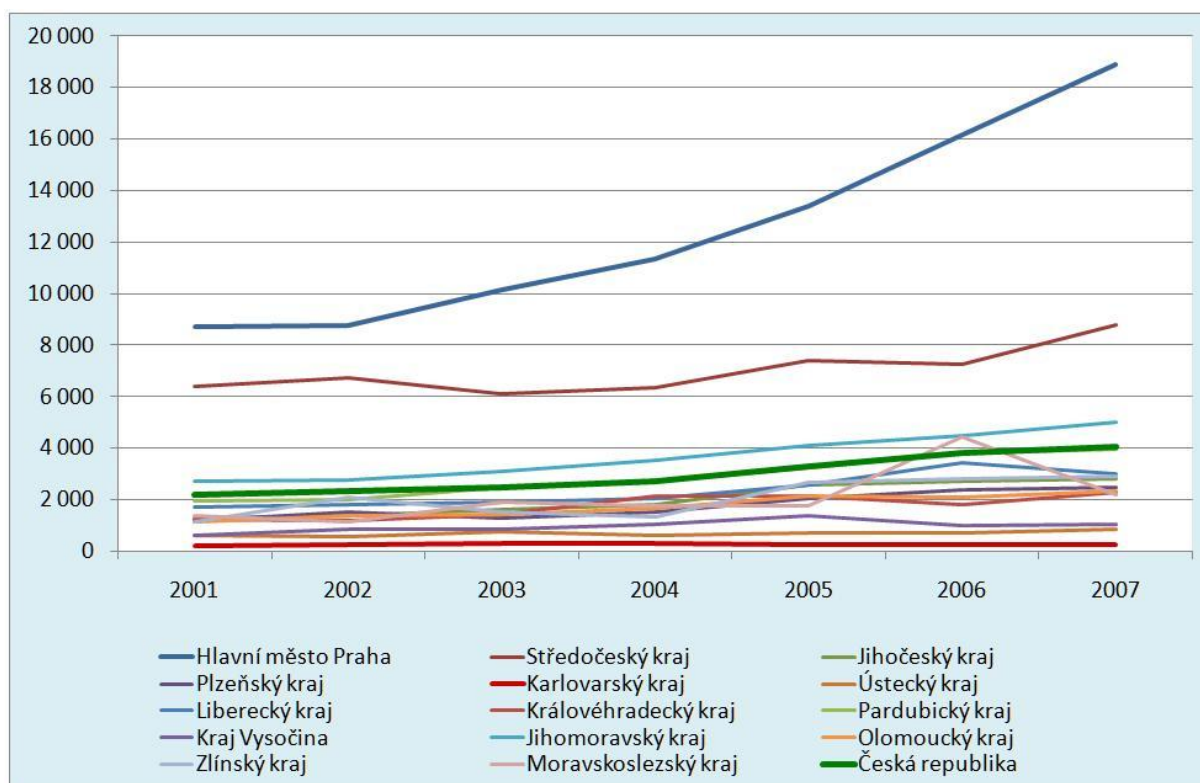
Vývoj proinovačních aktivit krajů ČR lze vyjádřit prostřednictvím vývoje výdajů krajů ČR na výzkum a vývoj na obyvatele (Graf 2.7 a Příloha 15) a přidanou hodnotou na obyvatele (Graf 2.8 a Příloha 16), které dobře charakterizují přístup krajů k inovacím a podpoře progresivních výrobních s vysokou hodnotou přidanou zpracováním.

Pokud jde o vývoj výdajů na vědu a výzkum, disparita tohoto indikátoru v letech 2001 a 2002 měla stagnující charakter s rozptylem cca 8.500 Kč na obyvatele. Po roce 2002 dochází ke změně trendu, který nabývá zřetelně divergentní charakter. V roce 2007 je rozptyl této disparity již 18.650 Kč na obyvatele, což znamená, že se tato disparita za 5 let zvětšila 2,2x.

Trend vývoje tohoto indikátoru v jednotlivých krajích je rozdílný. V krajích s nejnižšími hodnotami, což jsou kraje Karlovarský, Ústecký a Vysočina vykazují jeho stagnaci a velké zvětšení rozptylu této disparity způsobilo Hlavní město Praha růstem výdajů na obyvatele v roce 2007 až na hodnotu 18.904 Kč. Pozitivní disparitu vůči průměru ČR vykazují ještě kraje Středočeský a Jihomoravský.

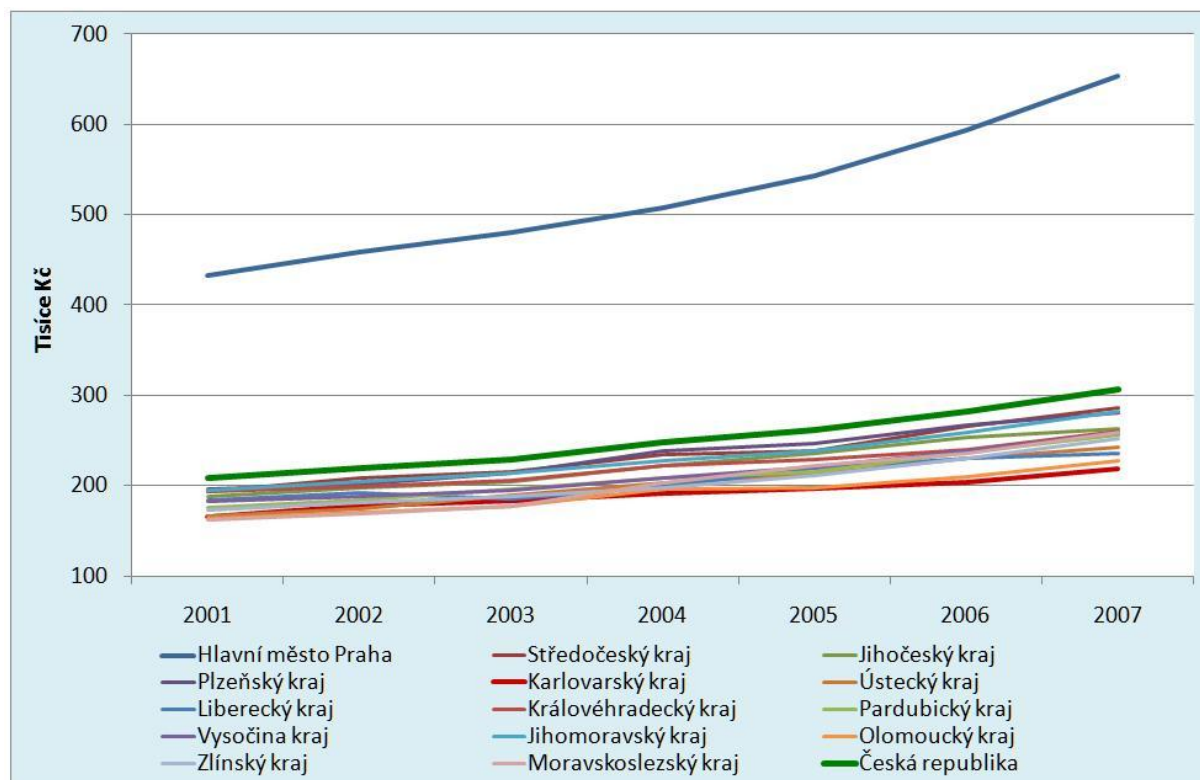
Trend vývoje přidané hodnoty na obyvatele není zcela totožný s trendem výdajů na vědu a výzkum. Jeho příznivější průběh je dán tím, že zvyšování přidané hodnoty není závislé jen na vědecko-technickém pokroku, ale působí zde i řada jiných faktorů, např. strukturální změny,

Graf 2.7: Výdaje krajů ČR na výzkum a vývoj na obyvatele (v Kč)



Zdroj: vlastní zpracování

Graf 2.8: Přidaná hodnota na obyvatele v krajích ČR



Zdroj: vlastní zpracování

kdy zanikající výroby jsou nahrazovány novými sofistikovanějšími výrobami s vyšší přidanou hodnotou.

V celém analyzovaném období dochází ve všech krajích ČR k mírnému růstu přidané hodnoty. K největší změně, tedy k nejvyšší dynamice růstu došlo v Severomoravském kraji (nárůst 1,6x), který se z posledního místa v roce 2001 dostal na 7. místo v roce 2007. Naopak nejnižší dynamiku (nárůst 1,3x) vykázaly kraje Liberecký, který se posunul ze sedmého místa na místo dvanácté a Karlovarský, který se přesunul z jedenáctého místa na místo poslední.

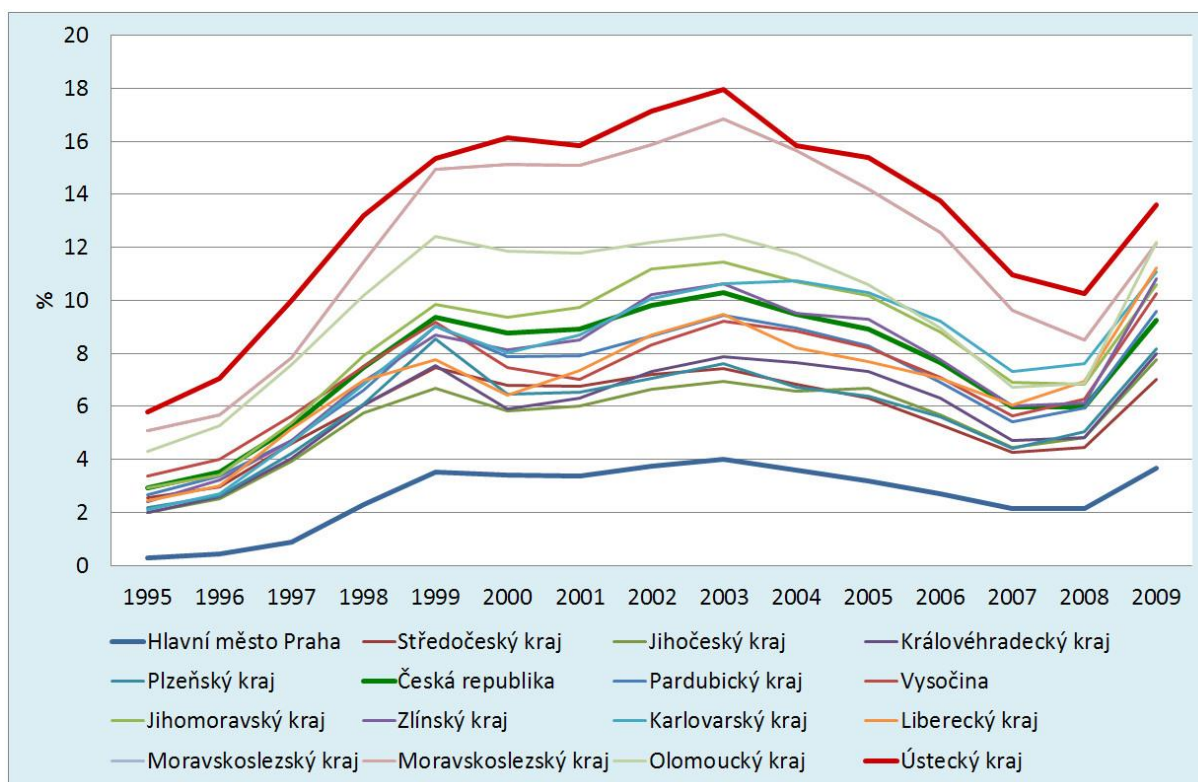
Charakter vývoje disparity tohoto indikátoru je trvale divergentní, její rozptyl mezi léty 2001 až 2007 se zvětšil 1,6x.

Vývoj míry registrované nezaměstnanosti v krajích ČR

Míra registrované nezaměstnanosti je významný indikátor, který má těsné vazby na mnoho faktorů sociální i ekonomické reality krajů.

Hodnota tohoto indikátoru (Graf 8.15 a Příloha 17) měla do roku 2003 ve všech krajích ČR vzestupnou tendenci, v následujících letech až do roku 2008 se jeho hodnota snižovala. Při srovnání výchozích hodnot analýzy, tj. roku 2000 a hodnot, roku 2008, došlo ve třinácti krajích ČR k poklesu míry registrované nezaměstnanosti, pouze v Libereckém kraji došlo k jejímu nárůstu o 0,5 p.b. Ke snížení o více než pět procentních bodů došlo ve třech krajích – v kraji Olomouckém o 5 p.b., v kraji Ústeckém o 5,9 p.b. a v kraji Moravskoslezském o 6,6 p.b. V roce 2009 však v důsledku světové hospodářské krize dochází ve všech krajích ČR k prudkému nárůstu míry nezaměstnanosti v průměru o 3,25 p.b.

Graf 2.9: Míra registrované nezaměstnanosti v krajích ČR (v %)



Zdroj: ČSÚ, vlastní zpracování

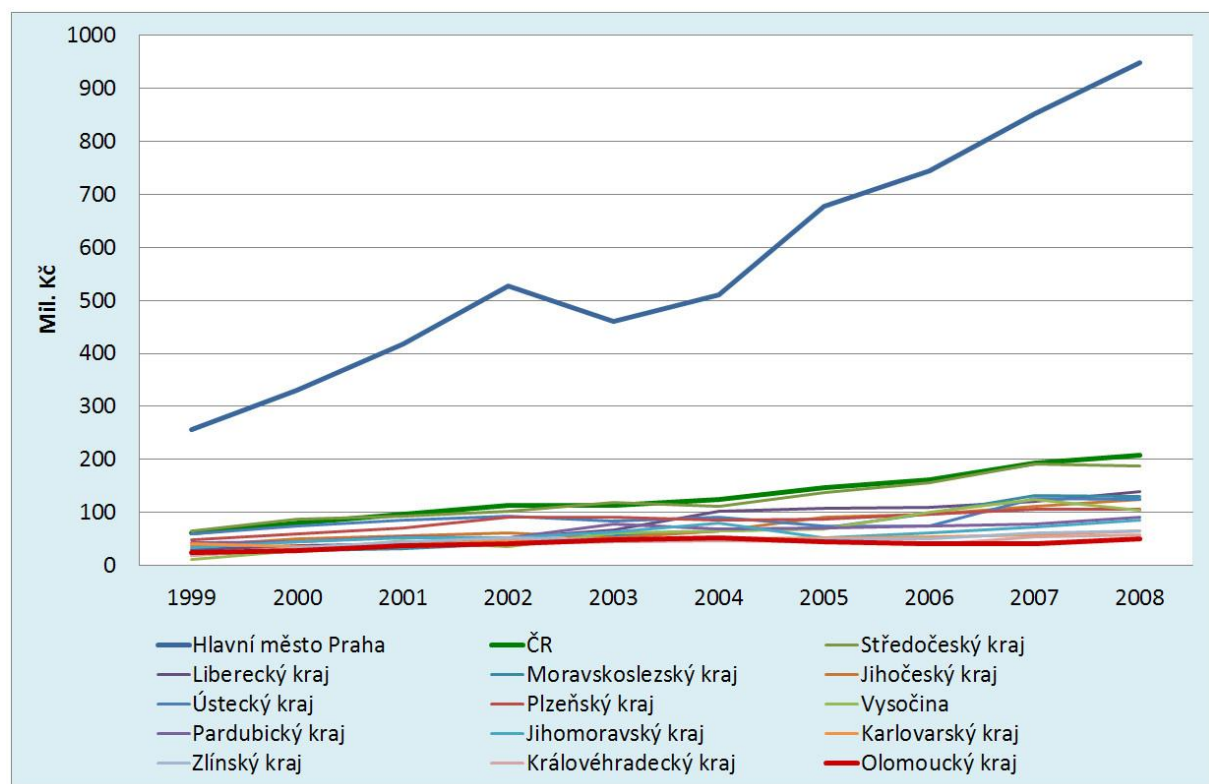
Výchozí rozptyl disparity tohoto indikátoru byl 12,7 p.b., rozptyl v posledním roce analýzy pak 8,12 p.b., což znamená jeho snížení 0,64x. Největší disparita byla zaznamenána v roce 2003, kdy její rozptyl (rozdíl mezi nejlepším a nejhorším krajem) byl 13,9 p.b.

Podíl krajů na celkových přímých zahraničních investicích v ČR

Objem přímých zahraničních investic v ČR (Graf 2.10 a Příloha 18) za období 1999 – 2008 prakticky neustále roste s výjimkou roku 2003, kdy došlo ke stagnaci a nepatrnému poklesu. Růst je zřetelný ve všech krajích s výjimkou umírněného růstu v kraji Karlovarském a Zlínském a stagnace v kraji Olomouckém. Dochází však k rozevírání nůžek tmezi Prahou jako největším příjemcem investic a ostatními kraji, tj. disparita mezi objemem investic přitékajícím do krajů se zvyšuje.

V roce 2008 byla více než polovina přímých zahraničních investic alokována do Prahy (53%), další dva nadprůměrné kraje jsou Středočeský (19,8 %) a Moravskoslezský (13,9%). Z ostatní krajů získaly nejvíce investic kraj Ústecký (8,9 %), kraj Jihomoravský (8,4%) a Jihočeský (6,8%).

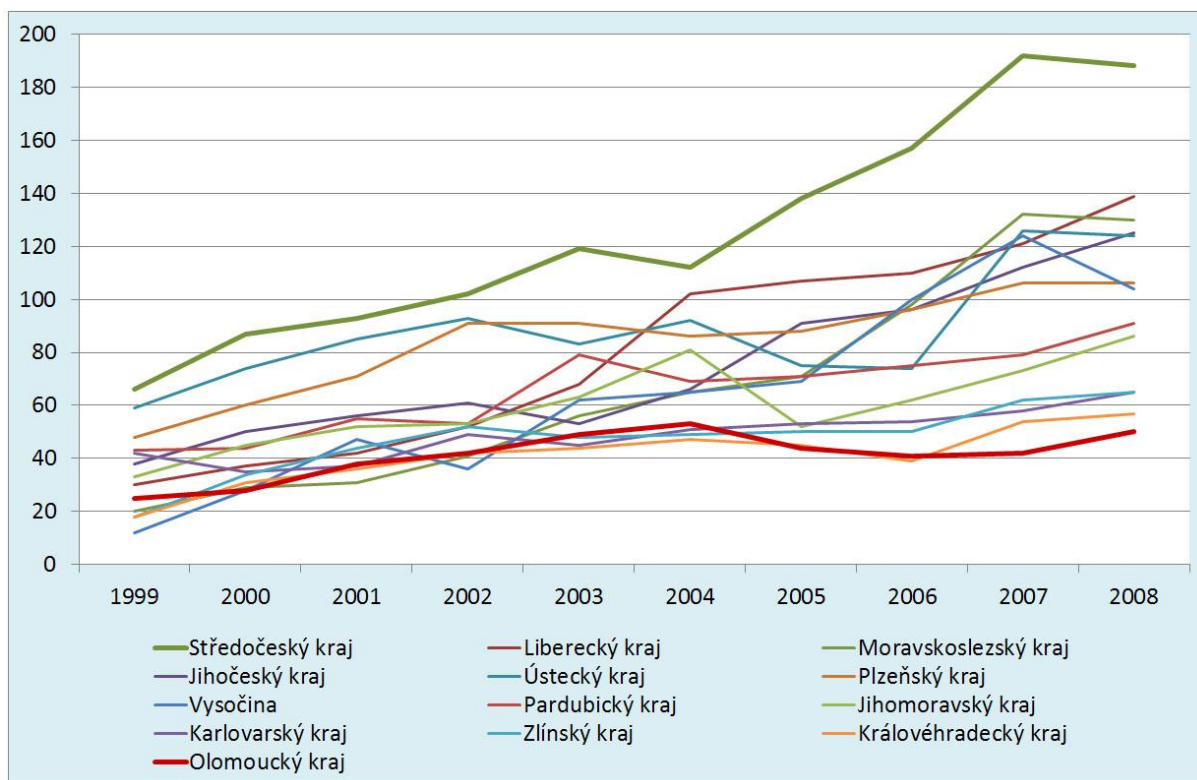
Graf 2.10: Vývoj disparity přímých zahraničních investic v krajích ČR



Zdroj: Vlastní zpracování

Při srovnání krajů bez Prahy (viz Graf 2.11), která je výjimečný příjemce přímých zahraničních investic, je největším dalším příjemcem kraj Středočeský, dále Moravskoslezský a v letech 2007 - 2008 to byl kraj Ústecký, který předešel kraj Jihomoravský. Všechny tři vedoucí kraje však v letech 2007 – 2008 pokud jde o investice - stagnovaly.

Graf 2.11: Vývoj disparity přímých zahraničních investic v krajích ČR (bez Prahy)



Zdroj: Vlastní zpracování

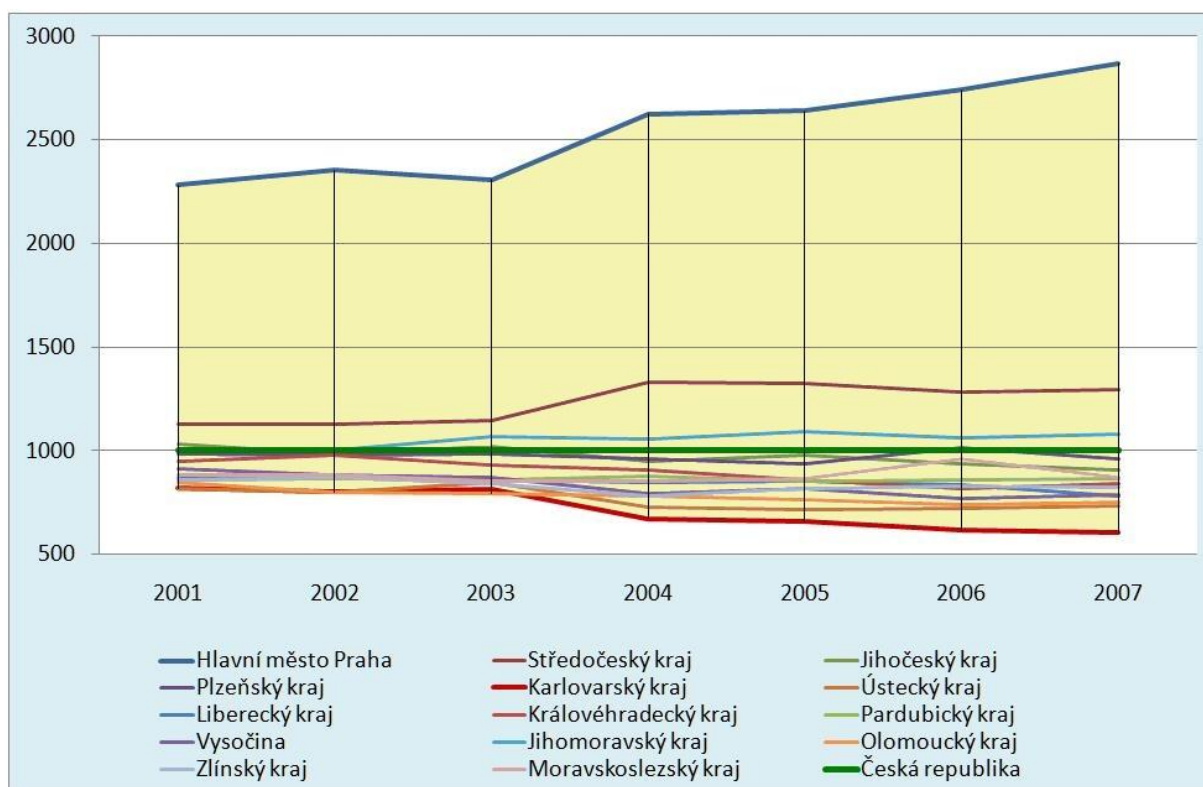
Podobná je situace u přepočtených přímých zahraničních investic na 1000 obyvatel v krajích. Průměr v ČR činil v roce 2008 209 mil. Kč na 1000 obyvatel a tohoto průměru nedosahuje kromě Prahy žádný kraj, přibližuje se mu jen kraj Středočeský (188 mil. Kč). Naproti tomu Praha dosahuje hodnotu 948 mil. Kč na 1000 obyvatel.

Souhrnná charakteristika vývoje disparit v ekonomické sféře krajů ČR

Agregované vyjádření vývoje disparit mezi kraji ČR v ekonomické sféře je provedeno za období let 2001 až 2007, vzhledem k časové dostupnosti indikátorů, kterými je v této analýze ekonomická sféra charakterizována.

Vývoj disparit mezi kraji ČR v ekonomické sféře v letech 2001 - 2007, vypočítaný k průměru České republiky z výše uvedených indikátorů bodovou metodou má celkově divergentní průběh (viz Graf 2.12). Lze v něm však rozeznat tři dynamicky odlišné fáze. V letech 2001 až 2003 vykazoval vývoj rozptylu disparit stagnaci, v roce 2004 dochází k dynamizaci divergentního průběhu a v letech 2005 až 2007 přetrvával divergentní průběh, avšak s nižší dynamikou růstu.

Graf 2.12: Souhrnná charakteristika vývoje disparit v ekonomické sféře



Zdroj: ČSÚ, vlastní výpočet a zpracování

Nejvyšších hodnot vůči průměru ČR dlouhodobě dosahovalo Hlavní město Praha, a se značným odstupem kraje Středočeský a Jihomoravský. Nejnižších hodnot dosahovaly kraje Zlínský, Olomoucký, Ústecký a Karlovarský.

3 VÝVOJ DISPARIT MEZI KRAJI ČESKÉ REPUBLIKY V ÚZEMNÍ SFÉŘE

Územní sféra zahrnuje geografii, životní prostředí a infrastrukturu regionů. Je typická řadou jevů, majících charakter přírodních daností, které mezi kraji vytvářejí mnohdy značné disparity, které se však v čase nemění, nebo se mění jen velmi málo, a jsou člověkem zpravidla neovlivnitelné.

Analýza dlouhodobého vývoje územních disparit krajů je proto zaměřena na jevy mající dynamický charakter, klíčový význam pro rozvoj regionů a jsou ovlivnitelné lidskou činností.

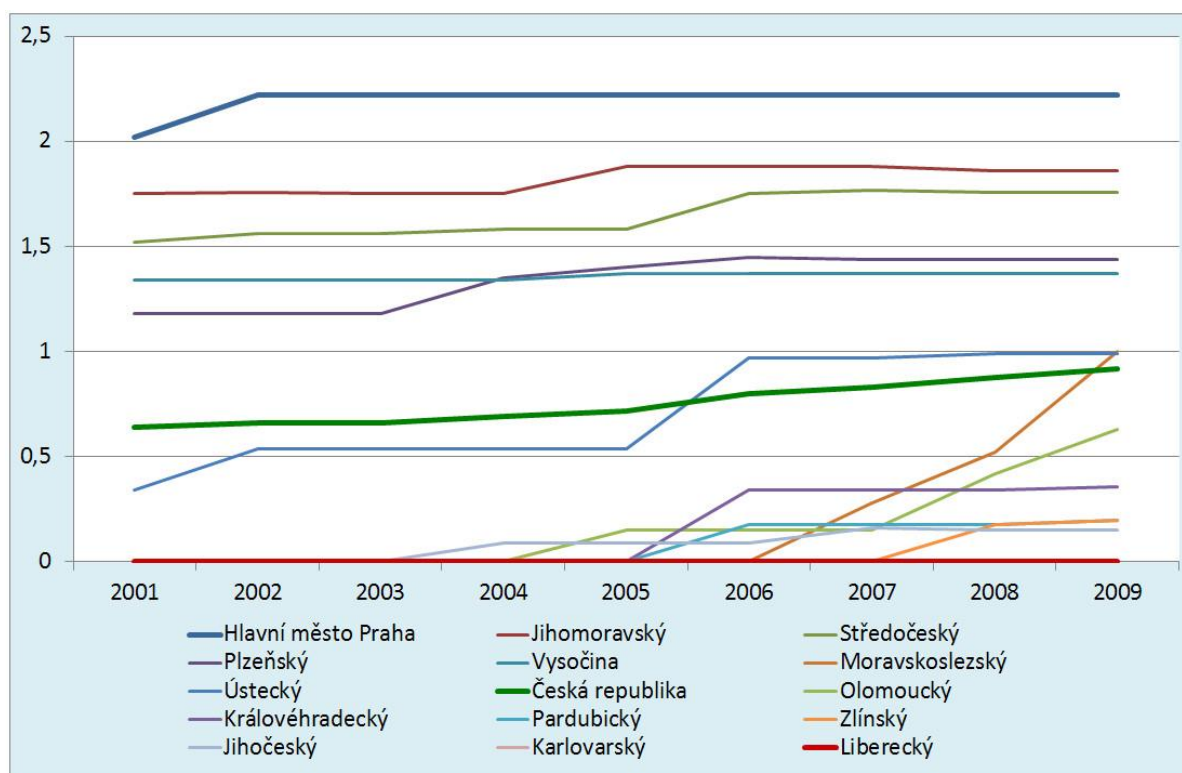
Vývoj územních disparit krajů ČR je reprezentován indikátory:

- hustota dálnic na 100 km²,
- podíl území s integrovanými dopravními systémy (IDS) na území kraje,
- podíl obyvatel napojených na kanalizaci,
- produkce emisí SO²/km²,
- měrná produkce komunálního odpadu,
- podíl zastavěných ploch %.

Vývoj pokrytí území krajů dálnicemi

Zpřístupnění území kraje prostřednictvím dálniční sítě je jedním z klíčových aspektů jeho územního rozvoje. Přesto, že mezi lety 2001 a 2008 přibylo v ČR 190 km dálnic, Karlovarský a Liberecký kraj zůstávaly nadále bez pokrytí dálniční sítí.

Graf 3.1: Hustota dálnic na 100 km²



Zdroj: vlastní zpracování

Zdaleka nejvyšší hustotou pokrytí území dálnicemi vykazuje Hlavní město Praha (viz Graf 3.1 a Příloha 20). Rozptyl disparity tohoto indikátoru je značný, avšak od roku 2002 je stagnující.

Výrazně nad průměrem ČR jsou svým pokrytím kraje Jihomoravský, Středočeský, Plzeňský a Vysočina. V roce 2006 se nad průměr ČR dostal ještě kraj Ústecký a v roce 2009 kraj Moravskoslezský.

Vývoj pokrytí území krajů integrovanými dopravními systémy

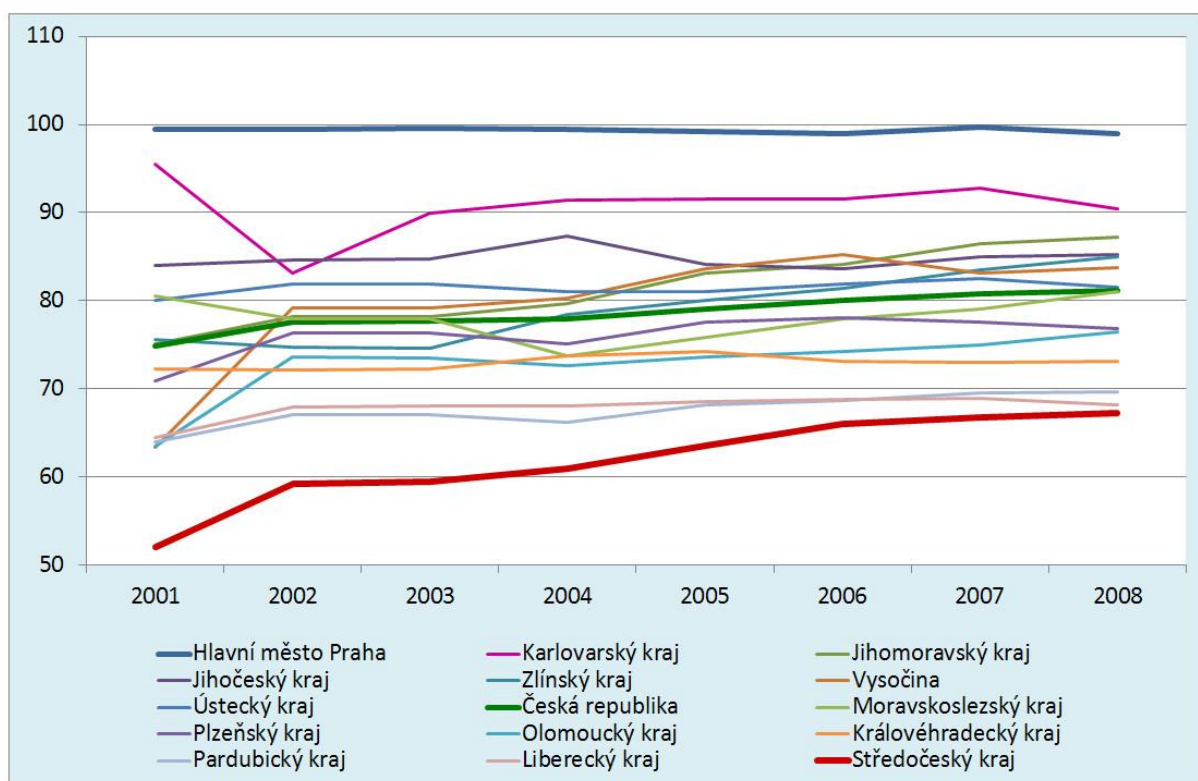
Pokrytí území integrovanými dopravními systémy (IDS) je jedním z klíčových atributů kvality dopravní obslužnosti krajů. Stupeň pokrytí území IDS vypovídá o kvalitě dopravní obslužnosti a pro kraj může být značnou komparativní výhodou a relevantním prvkem jeho konkurenceschopnosti.

Údaje o pokrytí území IDS dosud zveřejňují jen kraje Jihomoravský a Moravskoslezský a ukazují na velkou dynamiku vývoje IDS.

V Jihomoravském kraji vzrostlo pokrytí kraje IDS z 16 % v roce 2004 na 76 % v roce 2008. V Moravskoslezském kraji vzrostlo pokrytí kraje IDS z 8 % v roce 1999 na 64 % v roce 2008.

Sledování tohoto indikátoru i v ostatních krajích se ukazuje z hlediska srovnávání úrovně dopravní obslužnosti veřejnou dopravou, ale i vývoje jeho disparity mezi kraji ČR za potřebné.

Graf 3.2: Podíl obyvatel napojených na kanalizaci (v %)



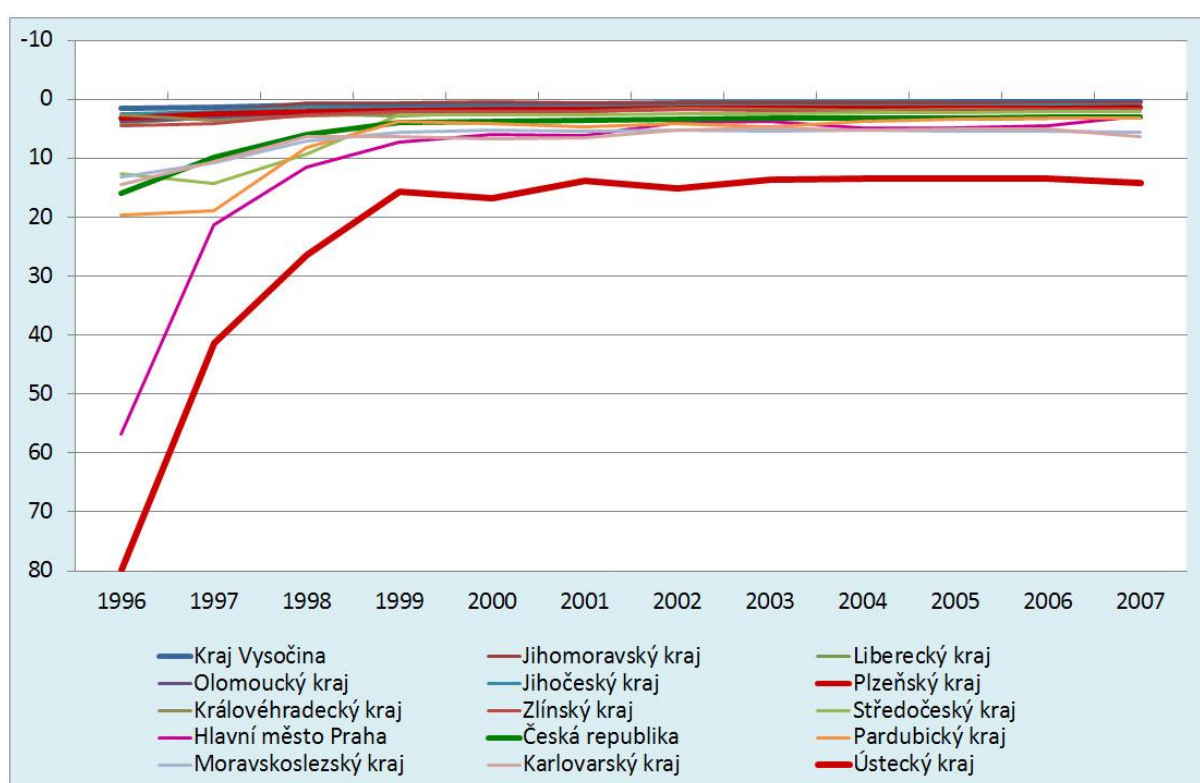
Zdroj: vlastní zpracování

Vývoj podílu obyvatel krajů ČR napojených na kanalizaci

Napojení na kanalizaci je jedním z prvků reprezentujících komfort bydlení. Rozptyl disparity tohoto indikátoru je v ČR ještě stále značný (viz Graf 3.2), jeho vývoj má však zcela logicky konvergentní charakter. Je to dáno tím, že v Praze je prakticky 100 % obyvatel napojených na kanalizaci a rozptyl této disparity se zmenšuje dynamikou odpovídající přírůstku počtu obyvatel napojených na kanalizaci v kraji s nejnižším pokrytím, což je kraj Středočeský.

Rozptyl disparity tohoto indikátoru v roce 2001 47,4 p.b. se do roku 2008 snížil na 31,7 p.b., což je 1,5x. Mimo Hlavního města Prahy vykazovaly nejvyšší pozitivní disparitu vůči průměru ČR po celé analyzované období kraje Karlovarský, Jihomoravský a Jihočeský, nejvyšší negativní disparitu pak kraje Pardubický, Liberecký a Středočeský.

Graf 3.3: Produkce emisí SO₂/km² (v tunách na km²)



Zdroj: vlastní zpracování

Vývoj produkce emisí SO₂/km² v krajích ČR

Vývoj disparity indikátoru produkce emisí SO₂/km² analyzovaný za léta 1996 až 2007 byl celkově konvergentní, měl však dvě odlišné fáze (viz graf 3.3 a Přílohu 21). Silně konvergentní průběh lze vysledovat v letech 1996 až 1999, kdy rozptyl disparity tohoto indikátoru z hodnoty 78,22 tun/km², klesl na 16,26 tun/km², pak následoval velmi mírně konvergentní průběh v letech 2000 až 2007, kdy rozptyl disparity tohoto indikátoru dosáhl hodnoty 15,02 tun/km².

Celkově se rozptyl disparity indikátoru produkce emisí SO₂/km² v krajích ČR za analyzovaných dvanáct roků snížil 5,2x.

Měrná produkce komunálního odpadu na obyvatele v krajích ČR

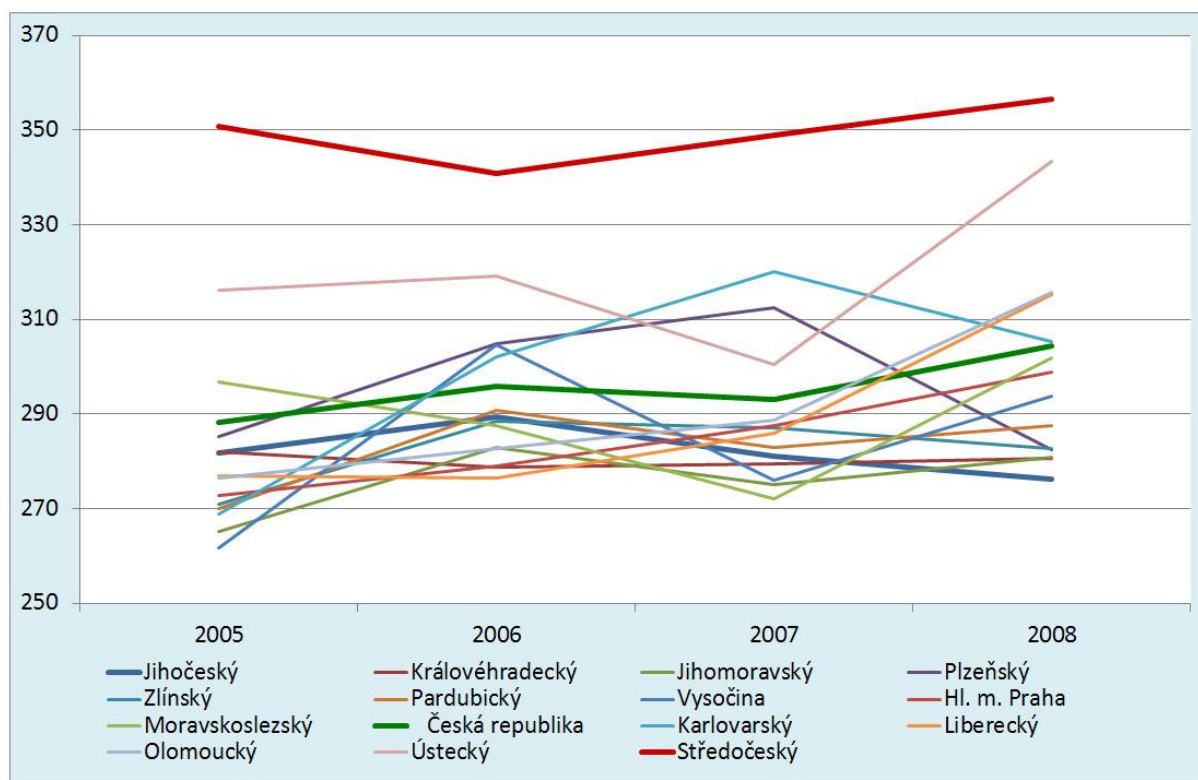
Indikátor měrné produkce komunálních odpadů v krajích je statisticky sledován až od roku 2005. Indikátor představuje stupeň zatížení životního prostředí v regionu komunálními odpady, jejichž odstraňování a likvidace je spojena s nároky na organizaci, finance a území.

Z Grafu 3.4 i Přílohy 22 lze odvodit obecnou tendenci k nárůstu množství komunálního odpadu s určitými výkyvy v čase.

Největší negativní disparitu vůči průměru ČR vykazují Středočeský kraj a Ústecký kraj. Vzhledem k tomu, že indikátor je poměrový, nesouvisí rozdíly s počtem obyvatel, ale spíše se způsobem života.

V časovém vývoji jsou hodnoty indikátoru relativně stabilní v Královéhradeckém a Jihočeském kraji. Ostatní kraje vykazují růstovou tendenci v posledním roce 2008.

Graf 3.4: Vývoj měrné produkce komunálního odpadu na obyvatele v krajích ČR

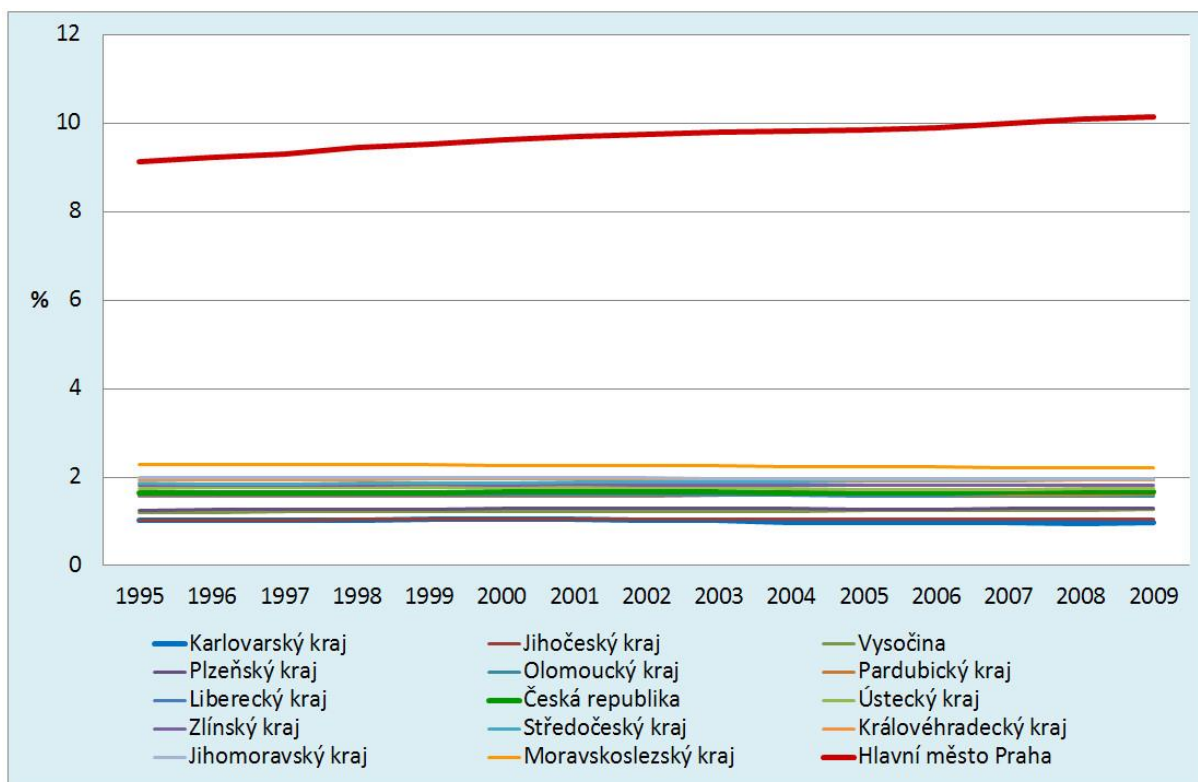


Zdroj: vlastní zpracování

Vývoj podílu zastavěných ploch

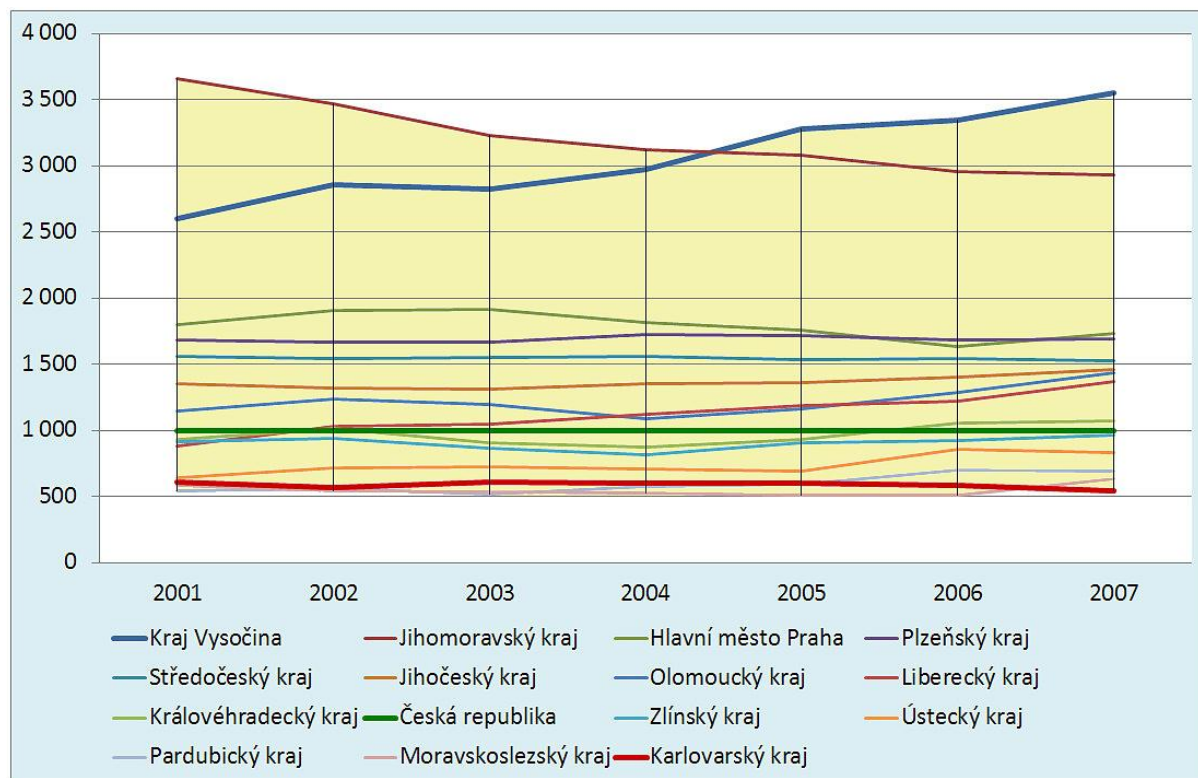
Podíl zastavěných ploch v krajích ČR má mimo Prahy dlouhodobě stagnující charakter (viz Graf 3.5 a Příloha 24). Průměr České republiky se pohybuje okolo 1,65 %, v Praze vzrostl až na 10,13 %. Rozptyl disparity (rozdíl mezi krajními hodnotami), hodnotíme-li jej včetně Prahy je proto velmi velký. Disparita tohoto indikátoru bez Prahy je však poměrně malá; mezi druhým krajem s nejvyšší hodnotou (Moravskoslezským – 2,21 %) a krajem s nejnižší hodnotou (Karlovarským – 0,97 %) byl rozdíl v roce 2009 pouze 1,24 p.b. a od roku 1995 se změnil jen o 0,01 p.b.

Graf 3.5: Vývoj podílu zastavěných ploch z území kraje



Zdroj: vlastní zpracování

Graf 3.6: Souhrnná charakteristika vývoje disparit v územní sféře



Zdroj: vlastní zpracování

Souhrnná charakteristika vývoje disparit v územní sféře krajů ČR

Agregované vyjádření vývoje disparit pokrytí území krajů ČR dálnicemi, podílu obyvatel krajů napojených na kanalizaci a produkce emisí SO₂ není dostatečně reprezentativní pro souhrnné vyjádření disparit územní sféry krajů ČR, je však dostatečně vypovídající o vývoji disparit mezi kraji v indikátorech jevů resp. procesů ovlivnitelných lidskou činností, natolik významných, že do značné míry předurčují kvalitu a dynamiku dlouhodobého rozvoje krajů.

Agregované vyjádření vývoje disparit těchto tří indikátorů je patrné z Grafu 3.6 a Přílohy 25.

Přesto, že analýza dlouhodobého vývoje územních disparit krajů ČR je zaměřena na jevy ovlivnitelné lidskou činností a svou podstatou mající dynamický charakter, v souhrnném vyjádření je jejich vývojový trend v analyzovaném období do značné míry neutrální.

ZÁVĚR

Cílem této studie bylo posouzení dlouhodobého vývoje regionálních disparit také v kontextu dlouhodobě udržitelného regionálního rozvoje České republiky. Problém však je v tom, že nelze exaktně, ale dosud ani empiricky korektně stanovit hranici akceptovatelné míry disparit, ani hranici jejich dlouhodobé udržitelnosti či neudržitelnosti.

Posouzení je proto možné jen na základě trajektorií vývoje analyzovaných indikátorů a v některých aspektech z mezinárodního srovnání.

Z provedené analýzy vývoje regionálních disparit, ale i z mezinárodního srovnání vývoje disparit v zemích V4 a v Rakousku, provedené v případové studii PS 1 - Komparace regionálních disparit ve vybraných zemích střední Evropy, vyplývá, že velikost regionálních disparit v České republice ještě není problémem fatálním, avšak jejich dlouhodobý vývoj je velmi varující, neboť u většiny sledovaných indikátorů má divergentní charakter.

Výsledky analýzy dlouhodobého vývoje disparit mezi regiony ČR na vybraných indikátorech sociální, ekonomické a územní sféry od roku 1995 (pokud jsou od té doby sledovány) ukazují následující trajektorie jejich vývoje:

- **v sociální sféře** charakterizované sedmi indikátory je u čtyř indikátorů vývoj trvale divergentní (se zvětšujícím se rozdílem mezi nejlepším a nejhorším krajem), 3x stagnující a pouze 1x konvergentní (u věkového složení obyvatelstva, avšak při celkovém nepříznivém stárnutí populace),
- **v ekonomické sféře** charakterizované deseti indikátory je vývoj disparit nejhorší – 9x divergentní (z toho jen 2x s malou dynamikou) a 1x s proměnlivou trajektorií (vývoj míry registrované nezaměstnanosti – v letech 1995 – 2003 silně divergentní, v letech 2004 – 2008 konvergentní a od roku 2009 slabě divergentní, avšak se zvyšující se mírou nezaměstnanosti),
- **v územní sféře** charakterizované šesti indikátory je trend vývoje disparit v podstatě neutrální. Je to dáno především tím, že území má mnoho daností, které se i v dlouhém časovém horizontu nemění, nebo mění jen velmi málo. Za povšimnutí však stojí, že v této sféře je patrný také stagnující trend v rozptylu disparit ovlivnitelných činností člověka.

Největší změnu lze sledovat u indikátoru Produkce emisí SO₂/km², který v letech 1996 až 1999 vykazoval konvergentní trend s vysokou dynamikou, od roku 2000 je jeho trend spíše stagnující.

V souhrnu lze konstatovat, že z 23 analyzovaných indikátorů divergentní vývoj lze nalézt u třinácti indikátorů, stagnující (neutrální) vývoj u devíti indikátorů a žádoucí konvergentní vývoj (snižování disparity) u jednoho indikátoru. Takový vývoj není dlouhodobě udržitelný.

Výrazným problémem je růst disparit Hlavního města Prahy, zejména v ekonomické sféře. Zde již nelze hovořit o dlouhodobé neudržitelnosti, neboť trajektorie průběhu (zvětšování) disparit Prahy vůči ostatním regionům u většiny relevantních indikátorů jsou tak strmé, že již nejsou udržitelné ani střednědobě.

PŘÍLOHY

Příloha 1: Hrubý úhrn migrace na 1000 obyvatel středního stavu

	1997	1998	1999	2000	2001	2002	2003	2004	2005	2006	2007	2008
Moravskoslezský kraj	6,6	6,6	6,6	6,5	8,3	10,0	10,8	10,5	9,3	9,3	11,8	10,6
Zlínský kraj	9,2	9,3	9,2	9,2	11,8	14,7	14,8	14,1	11,8	11,9	13,8	12,4
Olomoucký kraj	10,2	9,9	10,0	10,1	11,7	14,2	14,6	14,7	13,9	15,3	19,6	14,7
Jihomoravský kraj	8,6	8,8	8,4	8,0	11,1	15,5	17,7	17,7	15,9	16,0	23,2	17,5
Jihočeský kraj	10,8	10,8	10,5	10,2	13,8	15,2	16,5	17,5	16,6	17,2	18,6	18,4
kraj Vysočina	11,5	11,5	11,2	10,9	12,6	15,2	16,9	17,0	16,6	18,1	22,0	19,1
Královéhradecký kraj	11,3	11,5	11,5	11,4	13,5	17,1	19,3	18,9	19,8	22,0	26,1	21,0
Pardubický kraj	12,0	11,8	11,7	11,7	13,7	17,2	19,8	18,0	17,8	18,6	24,2	21,7
Liberecký kraj	14,1	14,4	14,2	13,9	17,6	21,5	22,9	21,1	21,7	23,6	28,4	24,4
Česká republika	12,0	12,2	12,0	11,8	15,2	20,6	21,3	20,9	21,2	23,3	28,6	24,8
Ústecký kraj	12,6	13,3	12,6	11,9	15,1	17,6	19,1	19,0	20,9	23,5	31,4	26,0
Plzeňský kraj	9,1	9,7	9,4	9,2	12,2	16,1	18,8	19,5	16,5	17,9	24,9	26,2
Karlovarský kraj	14,2	14,4	13,9	13,4	19,6	32,4	25,6	26,4	22,2	22,5	32,4	30,2
Středočeský kraj	17,5	18,5	18,7	19,0	23,9	30,8	35,3	34,9	34,8	39,5	51,9	44,1
Hl. město Praha	20,1	20,2	20,5	20,3	28,4	50,6	46,5	43,6	58,8	70,9	72,4	61,5

Zdroj: RIS

Příloha 2: Index věkového složení obyvatelstva (počet obyvatel ve věku 0-14 let na 100 obyvatel ve věku 60 a více let)

	1995	1996	1997	1998	1999	2000	2001	2002	2003	2004	2005	2006	2007	2008
Ústecký	116,8	114,2	111,3	108,9	105,8	102,0	98,3	95,6	92,4	89,1	86,4	82,0	78,1	74,9
Karlovarský	122,7	118,5	114,2	110,1	105,5	101,0	97,4	94,7	90,4	86,6	82,8	78,6	75,0	71,8
Středočeský	93,7	91,5	89,8	88,0	86,3	84,2	83,0	81,1	78,5	76,4	74,9	72,5	71,4	70,9
Liberecký	112,2	109,7	107,2	104,6	101,7	98,8	96,0	92,9	88,8	85,0	81,5	76,9	73,2	70,4
Moravskoslezský	121,6	118,1	114,6	110,6	106,3	100,7	95,9	91,5	86,7	82,5	78,7	74,7	71,4	68,5
Vysočina	110,6	107,3	104,2	101,0	97,8	94,0	90,8	87,6	84,0	80,6	77,4	73,4	70,2	67,4
Pardubický	104,0	101,2	98,7	96,3	93,7	90,5	88,2	85,4	81,8	78,7	75,9	72,2	69,4	67,1
Jihočeský	106,9	103,6	100,9	98,0	95,0	91,8	89,1	85,7	82,2	78,9	75,7	71,9	69,0	66,7
Česká republika	102,0	99,2	96,6	94,0	91,2	87,8	85,1	82,3	78,9	75,7	73,1	69,7	67,2	65,4
Olomoucký	105,0	103,2	100,5	97,4	94,2	90,5	87,8	84,5	80,8	77,1	74,3	70,5	67,6	65,1
Zlínský	107,6	103,9	100,5	97,1	93,5	89,7	86,6	83,0	79,2	75,7	72,7	69,0	66,1	63,9
Královéhradecký	97,1	95,0	93,1	90,9	88,6	85,6	83,2	80,4	77,1	73,9	71,2	67,6	65,0	63,0
Plzeňský	95,5	92,9	90,5	88,0	85,2	82,2	79,9	77,6	74,6	71,3	68,9	66,1	64,1	62,4
Jihomoravský	99,3	96,5	93,6	90,8	87,9	84,4	81,4	78,5	75,2	72,3	69,8	66,4	64,2	62,4
Hlavní město Praha	74,7	72,7	70,7	68,8	66,9	64,7	62,9	61,2	58,8	56,7	55,3	53,2	52,4	52,7

Zdroj: RIS

Příloha 3: Podíl obyvatel s vysokoškolským vzděláním z počtu obyvatel ve věku 15 let a starších

	1995	1996	1997	1998	1999	2000	2001	2002	2003	2004	2005	2006	2007	2008
Hlavní město Praha	17,89	16,51	16,59	17,63	19,03	19,30	19,70	21,49	21,58	22,13	22,36	23,06	22,72	25,55
Jihomoravský kraj	10,03	10,64	9,88	9,49	10,41	10,62	9,75	11,75	11,81	12,55	12,55	12,59	13,54	13,74
Česká republika	7,83	7,78	7,87	7,89	8,35	8,56	8,68	9,46	9,63	9,94	10,41	10,88	11,02	11,74
Zlínský kraj	6,02	6,28	5,78	6,30	6,46	7,15	7,04	7,84	8,14	8,48	9,18	9,15	9,98	10,90
Plzeňský kraj	7,01	6,97	6,94	7,46	7,76	7,35	7,82	8,45	8,03	8,97	8,46	8,75	10,07	10,82
Královéhradecký kraj	6,62	6,76	7,18	6,86	6,57	7,13	7,48	7,94	8,33	8,26	8,65	10,47	9,92	10,64
Středočeský kraj	5,52	5,85	6,02	5,64	5,94	5,72	6,63	6,69	7,30	7,93	8,13	8,45	8,79	10,11
Jihočeský kraj	7,55	7,13	6,98	6,94	7,24	6,94	7,22	8,47	8,60	8,74	8,66	9,94	10,13	10,08
Olomoucký kraj	5,82	5,96	6,74	6,86	6,40	7,37	7,70	7,29	7,88	8,44	9,90	10,16	10,22	9,78
Pardubický kraj	6,49	5,80	6,68	6,62	6,72	7,31	6,83	7,40	7,92	7,86	9,18	9,14	8,29	9,74
Moravskoslezský kraj	5,60	6,34	6,72	6,07	6,99	7,42	7,73	7,71	7,95	7,94	8,43	9,08	9,38	9,52
Vysočina	5,90	5,69	5,95	6,08	5,34	5,84	5,59	6,90	7,37	7,38	8,13	8,65	8,89	9,48
Liberecký kraj	6,31	5,64	5,78	6,17	6,10	6,07	6,40	7,01	7,32	6,40	7,74	7,67	7,65	7,63
Karlovarský kraj	5,05	4,82	4,98	5,24	6,11	5,96	5,77	5,61	6,38	6,60	6,94	6,73	7,04	6,31
Ústecký kraj	4,39	4,30	4,43	4,27	5,10	5,01	4,98	6,06	4,91	5,12	5,94	6,46	5,42	5,37

Zdroj: ČSÚ

Příloha 4: Podíl zaměstnanosti v terciárním sektoru na celkové zaměstnanosti (v %)

	1995	1996	1997	1998	1999	2000	2001	2002	2003	2004	2005	2006	2007	2008
Hlavní město Praha	73,7	73,2	74,2	76,0	76,9	77,7	76,8	78,0	78,1	78,9	79,1	79,2	81,3	80,4
Karlovarský kraj	52,0	52,7	54,6	54,6	56,8	57,1	56,2	56,0	54,7	54,0	55,1	53,4	55,3	57,0
Středočeský kraj	50,9	52,2	52,6	53,6	54,2	54,1	55,4	56,2	57,6	58,2	57,8	57,7	56,4	56,2
Jihomoravský kraj	53,3	54,2	53,1	54,9	56,9	55,5	56,5	57,6	56,2	56,3	57,3	56,9	55,5	55,6
Česká republika	49,6	50,4	51,3	51,4	52,4	53,4	52,9	53,1	53,9	54,1	54,0	53,7	53,6	53,8
Ústecký kraj	49,8	50,8	51,9	51,6	53,8	54,5	53,3	55,2	56,4	59,3	56,3	56,0	54,7	53,7
Moravskoslezský kraj	48,5	48,5	49,3	50,4	50,4	52,7	53,7	53,7	51,9	52,1	54,2	53,2	54,5	53,3
Olomoucký kraj	44,7	47,9	48,0	46,5	49,2	50,2	51,5	51,3	50,0	51,6	53,3	51,3	51,5	53,1
Jihočeský kraj	48,1	47,3	48,8	50,0	52,5	50,8	50,3	49,9	52,4	52,2	51,9	52,6	51,5	52,3
Plzeňský kraj	48,5	51,3	51,2	49,9	51,8	51,6	51,8	50,9	53,1	52,7	49,0	51,1	50,6	51,3
Královéhradecký kraj	46,3	48,8	49,9	51,0	49,8	52,2	51,0	51,0	56,0	54,4	51,9	54,3	52,3	50,4
Pardubický kraj	43,7	46,9	49,2	48,3	50,3	54,0	49,3	48,1	47,8	48,2	51,1	49,6	49,4	49,6
Zlínský kraj	46,5	43,5	46,5	46,8	47,6	47,8	46,7	46,3	47,3	49,7	50,2	47,6	49,4	48,6
Vysočina	40,5	42,3	42,4	41,8	40,7	44,0	43,3	41,6	45,3	45,3	44,5	44,1	43,3	46,2
Liberecký kraj	48,5	46,7	46,7	44,3	43,1	45,3	45,1	47,7	47,7	44,5	43,9	44,1	45,4	45,8

Zdroj: ČSÚ

Příloha 5: Počet lékařů na 10 000 obyvatel

	1995	1996	1997	1998	1999	2000	2001	2002	2003	2004	2005	2006	2007	2008
Hlavní město Praha	57	58	63	61	58	56	66	67	67	68	68	70	72	73
Jihomoravský	27	40	40	40	40	37	42	42	42	43	43	43	45	46
Plzeňský	29	36	39	39	37	40	41	42	42	43	43	43	44	44
Královéhradecký	35	36	37	37	37	37	38	38	39	39	40	40	45	44
Olomoucký	34	34	37	37	35	35	39	40	40	40	40	41	42	42
Česká republika	33	36	37	37	36	36	38	39	39	40	40	40	42	42
Jihočeský	34	34	34	34	34	34	35	35	35	36	35	35	39	39
Karlovarský	32	34	35	35	33	34	35	35	36	36	36	36	38	39
Pardubický	28	29	30	30	30	30	32	32	33	33	33	33	36	37
Moravskoslezský	31	32	32	32	32	33	34	35	36	36	36	36	37	37
Liberecký	30	31	31	31	31	32	32	33	33	34	34	34	35	36
Zlínský	29	29	29	29	29	30	31	32	32	32	33	33	36	36
Ústecký	29	30	31	31	30	31	32	32	33	33	33	33	35	35
Vysočina	29	29	30	30	30	30	31	31	32	32	33	33	34	35
Středočeský	29	29	29	29	29	29	30	30	30	30	30	29	31	31

Zdroj: RIS

Příloha 6: Počet míst v zařízeních sociální péče na 10 000 obyvatel

	1995	1996	1997	1998	1999	2000	2001	2002	2003	2004	2005	2006	2007	2008
Ústecký kraj	90,1	96,6	97,9	97,3	98,2	99,7	99,7	100,3	101,0	104,3	104,9	104,8	95,6	98,2
Zlínský kraj	71,5	82,8	83,6	87,2	88,8	94,2	94,3	96,1	98,3	102,7	100,7	103,6	103,0	94,0
Olomoucký kraj	82,5	89,9	84,0	83,8	91,6	91,7	88,9	97,6	93,0	98,3	94,7	97,3	93,0	84,3
Středočeský kraj	61,2	64,8	65,6	65,9	68,4	70,8	71,6	69,9	69,4	70,7	71,7	77,1	78,8	76,4
Jihočeský kraj	57,6	60,7	56,3	62,9	68,4	68,5	67,9	71,1	69,1	69,6	70,4	70,7	72,0	74,8
Pardubický kraj	70,3	75,9	77,8	76,5	77,6	78,5	78,9	81,8	82,9	80,8	84,7	78,0	69,2	72,7
Vysočina	60,1	63,5	63,7	61,9	63,5	69,3	70,8	72,4	72,3	71,2	68,4	69,2	67,4	70,2
Česká republika	63,9	69,3	69,4	69,5	72,3	74,6	75,0	77,2	77,2	79,0	78,5	79,3	73,3	70,2
Moravskoslezský kraj	61,7	66,3	64,4	63,9	69,2	74,5	76,9	78,8	78,3	79,5	83,5	86,2	80,1	69,9
Jihomoravský kraj	63,3	71,7	72,1	69,0	72,2	73,5	76,3	79,4	78,1	80,3	79,3	80,7	73,1	67,2
Plzeňský kraj	62,0	66,9	68,6	69,6	68,0	70,1	72,1	74,7	75,9	78,9	76,7	76,6	70,6	66,0
Královéhradecký kraj	64,6	66,5	65,4	67,7	69,8	71,4	72,7	74,2	75,0	78,8	76,4	76,4	67,9	63,7
Karlovarský kraj	66,5	75,1	81,8	80,2	83,3	84,0	81,8	82,9	81,2	86,6	82,6	83,5	64,1	62,2
Liberecký kraj	48,3	53,8	54,1	51,4	57,1	59,1	57,1	58,5	64,5	63,6	62,1	59,9	51,6	44,5
Hlavní město Praha	34,3	36,1	36,2	35,4	36,0	38,6	40,7	42,5	42,4	40,7	42,7	45,6	40,4	38,9

Zdroj: RIS

Příloha 7: Podíl domácností s čistým měsíčním příjmem pod hranicí životního minima (v %)

	2005	2006	2007	2008
Plzeňský kraj	2,7	2,1	1,3	1,3
Jihočeský kraj	1,4	0,3	1,7	1,7
Vysočina	1	0,6	1,6	2,2
Středočeský kraj	2,4	2,9	1,3	2,5
Královéhradecký kraj	4,6	2,5	1,3	2,6
Pardubický kraj	7,9	2,4	3,4	2,7
Liberecký kraj	2,9	1,9	1	3
Hlavní město Praha	1,3	0,5	1	3,2
Zlínský kraj	4,1	2,5	3	3,2
Česká republika	3,3	2,4	2,3	3,4
Jihomoravský kraj	2	3	2,1	3,9
Karlovarský kraj	4	1,6	2,5	4,6
Olomoucký kraj	2,4	4,8	4,1	5
Moravskoslezský kraj	3,8	3,4	3,6	5,6
Ústecký kraj	5,5	5,3	4,4	6

Zdroj: ČSÚ, Šetření pracovních sil a životních podmínek

Příloha 8: Souhrnná charakteristika vývoje disparit v sociální sféře

	1995	1996	1997	1998	1999	2000	2001	2002	2003	2004	2005	2006	2007	2008
Hlavní město Praha	1298	1268	1298	1313	1311	1294	1355	1358	1346	1345	1335	1365	1376	1531
Královéhradecký kraj	1008	1204	1170	1161	1180	1158	1148	1220	1185	1188	1177	1163	1173	1131
Ústecký kraj	976	1128	1133	1135	1166	1190	1206	1180	1174	1151	1169	1170	1237	1107
Pardubický kraj	931	1049	1044	1034	1034	1020	1038	999	1007	1022	1023	1030	1045	1061
Česká republika	1000	1000	1000	1000	1000	1000	1000	1000	1000	1000	1000	1000	1000	1000
Vysočina	1023	1035	1021	994	1006	998	979	982	972	997	992	984	919	984
Plzeňský kraj	878	952	981	975	956	974	986	973	966	971	995	1014	996	949
Karlovarský kraj	978	933	913	932	940	917	910	917	924	909	895	917	920	933
Jihočeský kraj	969	906	897	915	920	934	924	927	945	955	981	962	1015	923
Liberecký kraj	1019	944	951	945	922	932	929	904	942	930	918	941	904	910
Jihomoravský kraj	882	881	894	903	902	903	920	908	907	920	894	899	947	891
Zlínský kraj	922	835	861	851	848	869	840	827	850	832	862	847	818	864
Středočeský kraj	935	846	850	848	815	834	821	838	845	825	824	819	787	844
Moravskoslezský kraj	964	848	842	851	829	837	833	836	844	800	810	788	771	797
Olomoucký kraj	1000	861	866	869	877	872	857	834	844	846	850	830	827	794

Zdroj: vlastní výpočet a zpracování

Příloha 9: Čistý disponibilní důchod domácností na obyvatele (v Kč)

	1995	1996	1997	1998	1999	2000	2001	2002	2003	2004	2005	2006	2007	2008
Hlavní město Praha	97 184	110 582	124 714	135 743	144 620	150 994	162 270	170 588	181 308	187 074	194 277	212 792	228 853	243 497
Středočeský kraj	80 744	90 594	100 674	109 295	115 230	118 665	123 845	133 403	140 937	147 494	152 842	165 869	181 255	193 753
Plzeňský kraj	79 392	89 824	99 678	103 542	109 296	113 439	121 683	126 243	130 972	137 961	144 302	153 671	168 733	181 801
Česká republika	78 600	88 365	98 503	104 343	108 805	113 398	119 778	125 282	130 945	136 795	143 841	155 232	169 219	181 728
Jihomoravský kraj	76 623	85 805	94 935	100 600	104 659	109 492	116 084	119 404	124 378	132 675	140 433	147 923	165 201	177 206
Jihočeský kraj	77 354	87 062	96 929	101 659	104 873	110 459	115 704	119 103	126 962	132 149	139 075	151 520	162 969	175 619
Královéhradecký kraj	78 966	88 307	99 156	104 852	108 143	113 871	119 633	124 372	125 752	131 362	140 095	150 528	163 127	175 079
Zlínský kraj	74 280	82 527	92 999	99 412	102 667	106 369	112 242	117 133	122 393	126 233	134 389	149 036	162 098	173 263
Pardubický kraj	73 460	81 749	93 394	97 929	100 847	104 338	109 742	115 783	120 166	128 239	136 611	146 095	159 501	172 030
Vysočina kraj	71 844	80 937	89 480	94 838	99 421	103 358	110 422	118 589	123 792	130 310	134 889	146 485	161 109	171 495
Liberecký kraj	74 566	82 528	93 928	98 527	102 591	108 753	114 910	119 654	123 017	128 899	135 001	144 672	156 443	167 059
Olomoucký kraj	72 221	81 758	91 553	95 894	99 026	103 623	109 452	115 749	120 213	124 640	130 331	141 862	155 203	165 977
Moravskoslezský kraj	75 260	85 086	92 613	96 433	99 456	103 028	108 873	113 211	116 767	121 892	130 866	138 305	152 118	165 784
Karlovarský kraj	75 648	85 018	96 490	100 834	103 701	110 701	112 060	116 243	121 402	124 103	129 048	138 179	149 817	159 924
Ústecký kraj	75 316	84 042	92 861	96 304	99 866	103 702	108 732	111 100	116 396	120 566	126 752	137 869	146 918	158 690

Zdroj: Český statistický úřad

Příloha 10: Hrubý domácí produkt krajů a jeho podíl na tvorbě HDP ČR

HDP krajů (v mil. Kč)

	1995	1996	1997	1998	1999	2000	2001	2002	2003	2004	2005	2006	2007	2008
Hlavní město Praha	265 565	302 951	341 538	398 726	425 030	456 213	502 309	533 089	560 208	594 958	642 151	704 608	791 804	841 009
Středočeský kraj	122 738	140 273	153 695	176 215	189 562	202 251	217 819	235 750	245 156	268 095	276 798	312 157	343 186	356 080
Jihomoravský kraj	141 287	162 157	172 469	190 524	193 926	203 975	219 015	228 541	240 679	255 632	268 829	293 374	321 267	336 280
Moravskoslezský kraj	144 499	168 843	177 351	186 803	187 648	192 859	205 986	213 162	223 813	254 853	277 013	294 722	323 636	335 341
Ústecký kraj	100 496	114 252	117 350	126 695	128 198	130 191	135 747	142 836	155 137	167 407	174 733	189 487	201 555	213 744
Jihočeský kraj	75 406	87 487	94 074	104 117	106 625	111 135	117 770	123 525	128 198	138 565	147 584	159 821	166 893	175 671
Plzeňský kraj	68 986	80 383	85 257	90 971	93 924	99 934	108 109	110 790	117 819	131 138	135 782	147 929	157 709	161 782
Olomoucký kraj	69 659	81 916	86 402	90 933	93 971	99 257	104 482	108 695	112 904	124 215	126 594	134 227	145 824	155 840
Zlínský kraj	69 186	75 655	85 440	91 642	92 172	96 515	102 793	107 621	111 365	116 650	124 545	136 096	148 520	152 296
Královéhradecký kraj	66 362	76 113	84 380	90 953	94 159	100 731	106 098	109 247	112 861	121 705	125 507	131 959	144 043	146 496
Vysočina kraj	56 630	65 144	67 738	73 998	78 482	83 142	94 321	97 195	100 771	107 881	112 991	121 951	132 999	136 986
Pardubický kraj	58 881	66 142	71 377	79 198	79 572	83 872	89 142	93 308	98 832	105 004	108 895	120 472	130 925	136 542
Liberecký kraj	49 929	56 749	62 158	66 478	69 971	74 119	78 339	82 141	79 392	85 102	93 861	98 947	102 555	102 749
Karlovarský kraj	36 602	40 632	42 325	45 579	46 430	49 252	50 437	54 181	55 920	58 473	59 977	61 909	67 096	70 558
ČESKÁ REPUBLIKA	1 326 226	1 518 697	1 641 554	1 812 832	1 879 670	1 983 446	2 132 367	2 240 081	2 343 055	2 529 678	2 675 260	2 907 659	3 178 012	3 321 374

Zdroj: Český statistický úřad

Podíl HDP krajů na HDP ČR (v %)

	1995	1996	1997	1998	1999	2000	2001	2002	2003	2004	2005	2006	2007	2008
Hlavní město Praha	20,0	19,9	20,8	22,0	22,6	23,0	23,6	23,8	23,9	23,5	24,0	24,2	24,9	25,3
Středočeský kraj	9,3	9,2	9,4	9,7	10,1	10,2	10,2	10,5	10,5	10,6	10,3	10,7	10,8	10,7
Jihomoravský kraj	10,7	10,7	10,5	10,5	10,3	10,3	10,3	10,2	10,3	10,1	10,0	10,1	10,1	10,1
Moravskoslezský kraj	10,9	11,1	10,8	10,3	10,0	9,7	9,7	9,5	9,6	10,1	10,4	10,1	10,2	10,1
Ústecký kraj	7,6	7,5	7,1	7,0	6,8	6,6	6,4	6,4	6,6	6,6	6,5	6,5	6,3	6,4
Jihočeský kraj	5,7	5,8	5,7	5,7	5,7	5,6	5,5	5,5	5,5	5,5	5,5	5,5	5,3	5,3
Plzeňský kraj	5,2	5,3	5,2	5,0	5,0	5,0	5,1	4,9	5,0	5,2	5,1	5,1	5,0	4,9
Olomoucký kraj	5,3	5,4	5,3	5,0	5,0	5,0	4,9	4,9	4,8	4,9	4,7	4,6	4,6	4,7
Zlínský kraj	5,2	5,0	5,2	5,1	4,9	4,9	4,8	4,8	4,8	4,6	4,7	4,7	4,7	4,6
Královéhradecký kraj	5,0	5,0	5,1	5,0	5,0	5,1	5,0	4,9	4,8	4,8	4,7	4,5	4,5	4,4
Vysočina kraj	4,3	4,3	4,1	4,1	4,2	4,2	4,4	4,3	4,3	4,3	4,2	4,2	4,2	4,1
Pardubický kraj	4,4	4,4	4,3	4,4	4,2	4,2	4,2	4,2	4,2	4,2	4,1	4,1	4,1	4,1
Liberecký kraj	3,8	3,7	3,8	3,7	3,7	3,7	3,7	3,7	3,4	3,4	3,5	3,4	3,2	3,1
Karlovarský kraj	2,8	2,7	2,6	2,5	2,5	2,5	2,4	2,4	2,4	2,3	2,2	2,1	2,1	2,1

Zdroj: Český statistický úřad, vlastní výpočet

Příloha 11: HDP kraje na obyvatele (v Kč)

	1995	1996	1997	1998	1999	2000	2001	2002	2003	2004	2005	2006	2007	2008
Hlavní město Praha	242 161	278 128	313 344	366 866	395 392	425 316	475 750	506 109	530 334	567 946	608 975	659 756	736 228	762 352
ČESKÁ REPUBLIKA	136 993	157 111	168 746	184 842	192 436	202 734	218 087	228 619	238 179	259 478	273 379	292 949	317 773	327 000
Jihomoravský kraj	135 960	156 609	166 002	183 154	187 539	196 834	213 042	222 544	234 537	251 841	265 278	287 472	314 774	326 596
Středočeský kraj	122 544	140 572	153 390	175 277	189 083	200 538	213 711	230 393	238 328	262 192	268 429	296 556	321 631	325 034
Plzeňský kraj	137 183	160 559	169 821	181 215	188 328	199 944	216 637	221 866	235 913	265 681	275 169	296 510	314 809	317 425
Jihočeský kraj	132 949	154 749	165 643	182 997	188 479	195 948	207 727	217 511	225 621	246 523	262 632	281 664	294 058	307 454
Moravskoslezský kraj	124 311	145 756	152 617	160 642	162 531	166 891	179 741	186 130	195 864	226 089	246 825	261 316	288 186	297 926
Vysočina kraj	121 363	139 998	144 977	158 140	168 767	178 550	203 257	209 289	217 097	235 264	247 109	264 423	288 667	295 785
Pardubický kraj	127 497	143 775	154 506	171 191	173 071	182 033	193 575	202 533	214 667	231 273	240 245	263 436	286 196	295 219
Královéhradecký kraj	132 420	152 362	168 270	181 212	188 782	201 667	212 580	219 043	226 640	247 572	255 518	266 319	291 076	293 960
Zlínský kraj	127 250	139 686	157 157	168 480	170 498	178 119	190 616	199 507	206 803	219 514	235 265	255 695	280 042	286 172
Ústecký kraj	134 597	153 461	156 805	168 820	171 650	173 756	182 559	191 766	208 128	226 991	236 810	255 100	271 616	284 558
Olomoucký kraj	118 290	139 695	146 867	154 569	160 792	169 573	179 075	186 316	193 848	216 033	220 972	232 639	253 277	269 684
Liberecký kraj	128 721	146 592	159 848	170 623	180 525	190 641	201 861	211 426	204 456	221 558	244 447	255 133	264 031	261 872
Karlovarský kraj	132 660	147 613	153 191	164 607	168 661	178 465	183 083	196 232	202 270	214 218	219 627	225 263	244 233	253 964

Zdroj: Český statistický úřad

Příloha 12: Tvorba hrubého fixního kapitálu v kraji na obyvatele (v Kč)

	1995	1996	1997	1998	1999	2000	2001	2002	2003	2004	2005	2006	2007	2008
Hlavní město Praha	68 868	80 118	95 986	99 378	114 180	124 259	134 158	157 248	142 069	175 563	173 812	203 964	250 243	251 492
Jihomoravský kraj	41 926	50 943	50 454	52 572	54 879	52 815	50 324	54 016	74 837	61 821	80 400	76 090	84 114	85 220
Česká republika	43 202	50 632	49 293	51 386	50 109	56 302	60 820	62 406	63 399	66 190	65 688	68 867	75 573	73 404
Moravskoslezský kraj	41 240	47 227	51 036	41 816	46 932	42 870	52 407	52 624	42 902	45 844	50 094	60 772	61 343	70 259
Ústecký kraj	42 879	48 277	50 571	50 160	41 817	43 155	54 541	51 281	63 031	50 804	48 500	53 789	73 349	65 379
Liberecký kraj	35 375	33 349	36 778	39 360	43 586	52 990	44 999	55 211	62 386	63 284	56 747	49 754	53 341	63 663
Plzeňský kraj	49 445	69 540	60 764	67 786	47 529	72 647	55 124	57 499	58 067	67 470	57 773	97 941	84 469	63 459
Středočeský kraj	40 081	51 957	47 148	59 985	55 928	59 524	66 208	56 714	64 806	71 975	76 786	74 899	71 082	62 731
Jihočeský kraj	75 666	62 908	53 486	58 798	60 773	61 179	69 333	55 290	68 906	64 357	74 449	60 474	59 689	58 064
Pardubický kraj	37 240	40 195	42 918	43 158	36 423	43 076	50 751	52 977	50 381	56 137	45 003	42 095	53 791	57 921
Karlovarský kraj	41 964	56 399	40 410	39 362	37 030	36 358	61 853	56 466	62 809	56 524	57 770	50 079	50 211	56 537
Zlínský kraj	32 725	37 273	41 179	38 338	42 076	43 853	48 189	61 034	49 965	51 111	45 158	51 931	53 231	49 596
Olomoucký kraj	30 023	41 783	34 073	43 419	41 025	45 652	67 766	50 328	46 449	54 039	46 731	46 749	50 157	49 467
Vysočina kraj	31 112	40 647	41 684	43 330	37 929	54 772	52 908	49 826	49 850	53 517	59 906	50 869	64 912	47 993
Královéhradecký kraj	36 290	48 238	43 613	41 936	41 421	55 076	42 921	63 165	51 121	54 220	46 504	44 734	48 085	45 874

Zdroj: ČSÚ

Příloha 13: Podíl exportu k HDP regionu (v %)

	1995	1996	1997	1998	1999	2000	2001	2002	2003	2004	2005	2006	2007	2008
Plzeňský kraj	39,4	38,1	-	-	-	-	-	-	-	97,9	108,5	118,5	139,0	144,8
Pardubický kraj	55,6	46,4	-	-	-	-	-	-	-	112,3	131,0	127,8	146,4	138,2
Středočeský kraj	66,0	61,6	-	-	-	-	-	-	-	114,8	136,3	133,8	144,7	135,1
Liberecký kraj	51,9	48,5	-	-	-	-	-	-	-	87,2	99,0	94,8	98,2	87,4
Česká republika	43,5	39,3	-	-	-	-	-	-	-	71,6	79,7	80,0	85,3	81,0
Zlínský kraj	59,0	48,8	-	-	-	-	-	-	-	69,1	75,7	75,9	81,3	77,8
Moravskoslezský kraj	43,0	34,1	-	-	-	-	-	-	-	62,8	72,9	76,5	77,4	77,4
Ústecký kraj	36,4	37,2	-	-	-	-	-	-	-	64,0	75,0	76,4	77,7	74,3
Vysočina	36,7	34,3	-	-	-	-	-	-	-	70,8	73,5	75,5	80,1	73,2
Karlovarský kraj	44,0	42,6	-	-	-	-	-	-	-	77,2	82,8	82,7	80,4	72,0
Královéhradecký kraj	34,2	33,3	-	-	-	-	-	-	-	69,1	74,1	67,9	71,7	67,2
Olomoucký kraj	35,5	25,1	-	-	-	-	-	-	-	57,7	61,4	61,9	64,9	62,2
Jihočeský kraj	37,8	37,1	-	-	-	-	-	-	-	59,0	59,5	58,5	61,5	57,8
Jihomoravský kraj	32,2	32,2	-	-	-	-	-	-	-	46,3	49,9	51,7	54,2	51,7
Hlavní město Praha	38,0	31,8	-	-	-	-	-	-	-	14,1	16,7	18,2	17,3	14,6

Zdroj: ČSÚ, krajské ročenky, vypočteno jako podíl vývozu a HDP kraje

- údaje z let 1995-1996, zdroj <http://www.dhv.cz/regstrat/SRR/Svazek%202/Deskripce.doc>
- údaje z roku 2004, zdroj [http://www.czso.cz/csu/2007edicniplan.nsf/engt/9F00280719/\\$File/13710746.pdf](http://www.czso.cz/csu/2007edicniplan.nsf/engt/9F00280719/$File/13710746.pdf)

Příloha 14: Počet podnikatelů (registrovaných jednotek) na 1000 obyvatel

	1995	1996	1997	1998	1999	2000	2001	2002	2003	2004	2005	2006	2007	2008
Hlavní město Praha	267	215	228	265	306	318	331	340	353	356	361	369	374	382
Karlovarský	131	131	179	189	191	199	208	232	242	245	249	252	253	262
Liberecký	137	152	187	199	201	208	218	241	251	253	255	258	260	262
Česká republika	140	142	161	176	192	199	208	218	228	230	233	236	239	244
Jihomoravský	135	144	157	171	187	194	206	213	224	225	229	232	236	241
Plzeňský	124	136	157	167	188	195	204	214	224	228	231	234	236	240
Jihočeský	128	145	167	177	188	195	205	217	226	228	230	232	235	239
Středočeský	140	147	163	178	190	198	206	216	227	230	233	235	235	238
Královéhradecký	138	145	168	179	189	196	203	212	222	223	226	228	231	235
Zlínský	128	139	155	170	186	192	200	207	216	218	219	221	223	227
Pardubický	116	120	144	154	166	172	182	189	200	203	205	207	209	213
Ústecký	109	124	144	155	162	169	177	191	199	199	202	205	207	210
Olomoucký	120	124	148	162	168	173	181	193	201	203	202	204	206	210
Vysočina	112	118	133	145	156	160	168	174	183	185	187	190	193	197
Moravskoslezský	99	108	122	137	152	158	165	170	178	181	183	186	189	192

Zdroj: RIS

Příloha 15: Výdaje na výzkum a vývoj na obyvatele (v Kč)

	2001	2002	2003	2004	2005	2006	2007
Hlavní město Praha	8 723	8 770	10 170	11 362	13 401	16 148	18 904
Středočeský kraj	6 420	6 746	6 128	6 326	7 392	7 254	8 787
Jihomoravský kraj	2 705	2 785	3 075	3 507	4 117	4 465	5 020
Česká republika	4 962	5 076	5 344	5 800	6 729	7 468	8 680
Pardubický kraj	1 957	2 009	2 501	2 700	3 225	3 804	3 946
Liberecký kraj	1 704	1 793	1 910	2 029	2 586	3 442	3 024
Zlínský kraj	1 154	2 084	1 530	1 333	2 662	2 790	2 912
Jihočeský kraj	1 292	1 356	1 641	1 831	2 565	2 720	2 821
Plzeňský kraj	1 187	1 509	1 295	1 521	2 048	2 405	2 484
Olomoucký kraj	1 154	1 368	1 419	1 649	2 147	2 075	2 355
Královéhradecký kraj	1 248	1 207	1 432	2 151	2 132	1 792	2 297
Moravskoslezský kraj	1 396	1 120	1 924	1 765	1 744	4 431	2 212
Kraj Vysočina	623	831	839	1 038	1 384	1 011	1 046
Ústecký kraj	611	559	737	621	716	715	833
Karlovarský kraj	223	254	301	317	250	232	253

Zdroj: ČSÚ

Příloha 16: Hrubá přidaná hodnota na obyvatele v krajích ČR (Kč/obyv.)

	<i>2001</i>	<i>2002</i>	<i>2003</i>	<i>2004</i>	<i>2005</i>	<i>2006</i>	<i>2007</i>
Hlavní město Praha	432 981	458 793	480 626	508 263	543 454	593 041	653 251
Česká republika	208 924	219 546	229 454	247 508	260 974	282 649	306 133
Středočeský kraj	193 801	208 873	215 845	234 334	239 009	265 608	285 554
Jihomoravský kraj	194 768	203 728	214 400	227 592	237 826	259 035	281 681
Plzeňský kraj	196 705	201 666	214 172	238 598	246 192	266 761	281 084
Jihočeský kraj	188 562	197 609	204 939	221 452	235 094	253 682	263 544
Královéhradecký kraj	193 141	199 197	206 115	222 375	228 874	240 081	260 847
Moravskoslezský kraj	162 717	168 820	177 590	202 658	221 474	235 912	258 930
Vysočina kraj	181 976	187 769	194 722	208 606	221 218	238 351	258 916
Pardubický kraj	175 761	184 209	195 519	207 811	215 197	237 266	256 013
Zlínský kraj	173 035	181 446	188 159	197 476	211 042	230 734	251 396
Ústecký kraj	165 656	174 251	188 991	203 625	212 268	230 165	242 493
Liberecký kraj	183 294	192 223	185 616	199 040	218 774	229 696	236 330
Olomoucký kraj	163 669	170 703	177 435	195 575	198 063	209 764	227 214
Karlovarský kraj	166 067	178 098	183 797	191 974	197 115	203 246	218 235

Zdroj: ČSÚ

Příloha 17: Míra registrované nezaměstnanosti (v %)

	1995	1996	1997	1998	1999	2000	2001	2002	2003	2004	2005	2006	2007	2008	2009
Hlavní město Praha	0,29	0,43	0,87	2,31	3,52	3,42	3,39	3,73	4,02	3,58	3,2	2,72	2,16	2,14	3,66
Středočeský kraj	2,57	2,98	4,62	6,06	7,46	6,80	6,76	7,21	7,43	6,85	6,3	5,32	4,25	4,47	7,01
Jihočeský kraj	1,99	2,51	3,95	5,75	6,69	5,82	6,03	6,65	6,96	6,59	6,7	5,68	4,47	4,83	7,78
Královéhradecký kraj	1,99	2,61	4,04	6,06	7,54	5,89	6,3	7,3	7,89	7,67	7,3	6,32	4,71	4,81	7,97
Plzeňský kraj	2,19	2,63	4,23	6,09	8,53	6,47	6,52	7,06	7,6	6,74	6,4	5,6	4,43	5,03	8,16
Česká republika	2,93	3,52	5,23	7,48	9,37	8,78	8,9	9,81	10,31	9,47	8,9	7,67	5,98	5,96	9,24
Pardubický kraj	2,66	3,38	4,71	6,62	9,03	7,87	7,93	8,66	9,42	8,94	8,3	6,91	5,43	5,95	9,58
Vysočina	3,39	3,99	5,66	7,51	9,16	7,48	7,02	8,32	9,2	8,85	8,2	7,1	5,63	6,27	10,25
Jihomoravský kraj	2,92	3,40	5,37	7,92	9,85	9,35	9,73	11,2	11,45	10,69	10,2	8,82	6,92	6,83	10,59
Zlínský kraj	2,40	3,22	4,71	6,96	8,71	8,14	8,51	10,22	10,61	9,53	9,3	7,75	6,02	6,13	10,83
Karlovarský kraj	2,12	2,72	4,64	6,85	9,04	8,02	8,71	10,07	10,62	10,75	10,3	9,2	7,32	7,62	11,07
Liberecký kraj	2,45	3,00	5,16	6,98	7,77	6,44	7,35	8,68	9,48	8,22	7,7	7,04	6,05	6,95	11,24
Moravskoslezský kraj	5,07	5,67	7,85	11,45	14,94	15,13	15,11	15,89	16,84	15,66	14,2	12,58	9,62	8,49	12,14
Moravskoslezský kraj	5,07	5,67	7,85	11,45	14,94	15,13	15,11	15,89	16,84	15,66	14,2	12,58	9,62	8,49	12,14
Olomoucký kraj	4,31	5,28	7,56	10,20	12,41	11,87	11,78	12,2	12,48	11,73	10,6	8,97	6,73	6,87	12,19
Ústecký kraj	5,79	7,05	10,00	13,18	15,35	16,15	15,83	17,13	17,94	15,85	15,4	13,77	10,96	10,26	13,61

Zdroj: ČSÚ

Příloha 18: Přímé zahraniční investice v krajích ČR na 1000 obyvatel (v mil. Kč)

	1999	2000	2001	2002	2003	2004	2005	2006	2007	2008
Hlavní město Praha	257	330	418	528	461	511	678	745	851	948
ČR	61	80	96	114	114	125	146	162	194	209
Středočeský kraj	66	87	93	102	119	112	138	157	192	188
Liberecký kraj	30	37	42	52	68	102	107	110	121	139
Moravskoslezský kraj	20	29	31	41	56	65	71	98	132	130
Jihočeský kraj	38	50	56	61	53	66	91	96	112	125
Ústecký kraj	59	74	85	93	83	92	75	74	126	124
Plzeňský kraj	48	60	71	91	91	86	88	96	106	106
Vysočina	12	28	47	36	62	65	69	100	124	104
Pardubický kraj	43	44	55	53	79	69	71	75	79	91
Jihomoravský kraj	33	45	52	53	63	81	52	62	73	86
Karlovarský kraj	42	35	37	49	45	51	53	54	58	65
Zlínský kraj	18	34	44	52	48	49	50	50	62	65
Královéhradecký kraj	18	31	36	42	44	47	45	39	54	57
Olomoucký kraj	25	28	38	42	49	53	44	41	42	50

Zdroj: RIS

Příloha 19: Souhrnná charakteristika vývoje disparit v ekonomické sféře

	2001	2002	2003	2004	2005	2006	2007
Hlavní město Praha	1922	1989	1953	2305	2301	2386	2520
Středočeský kraj	1044	1030	1043	1238	1220	1176	1194
Jihomoravský kraj	1048	1056	1106	1095	1129	1101	1117
Moravskoslezský kraj	1082	1056	1030	1003	1003	1105	1006
Česká republika	1000	1000	1000	1000	1000	1000	1000
Ústecký kraj	1029	1006	1049	887	884	895	916
Plzeňský kraj	890	878	886	863	844	923	869
Pardubický kraj	833	834	834	862	835	827	837
Zlínský kraj	852	895	857	788	830	831	822
Jihočeský kraj	908	862	895	848	898	851	819
Olomoucký kraj	950	882	861	844	816	787	782
Liberecký kraj	814	846	837	810	814	808	779
Královéhradecký kraj	841	889	848	849	806	761	767
Vysočina	841	835	837	779	794	746	766
Karlovarský kraj	824	818	828	710	700	669	660

Zdroj: vlastní výpočet a zpracování

Příloha 20: Hustota dálnic na 100 km²

	2001	2002	2003	2004	2005	2006	2007	2008	2009
Hlavní město Praha	2,02	2,22	2,22	2,22	2,22	2,22	2,22	2,22	2,22
Jihomoravský	1,75	1,76	1,75	1,75	1,88	1,88	1,88	1,86	1,86
Středočeský	1,52	1,56	1,56	1,58	1,58	1,75	1,77	1,76	1,76
Plzeňský	1,18	1,18	1,18	1,35	1,4	1,45	1,44	1,44	1,44
Vysočina	1,34	1,34	1,34	1,34	1,37	1,37	1,37	1,37	1,37
Moravskoslezský	0	0	0	0	0	0	0,28	0,52	1,00
Ústecký	0,34	0,54	0,54	0,54	0,54	0,97	0,97	0,99	0,99
Česká republika	0,64	0,66	0,66	0,69	0,72	0,8	0,83	0,88	0,92
Olomoucký	0	0	0	0	0,15	0,15	0,15	0,42	0,63
Královéhradecký	0	0	0	0	0	0,34	0,34	0,34	0,36
Pardubický	0	0	0	0	0	0,18	0,18	0,18	0,2
Zlínský	0	0	0	0	0	0	0	0,18	0,2
Jihočeský	0	0	0	0,09	0,09	0,09	0,16	0,15	0,15
Karlovarský	0	0	0	0	0	0	0	0	0
Liberecký	0	0	0	0	0	0	0	0	0

Zdroj: RIS

Příloha 21: Podíl obyvatel napojených na kanalizaci (v %)

	2001	2002	2003	2004	2005	2006	2007	2008
Hlavní město Praha	99,4	99,4	99,6	99,5	99,2	99,0	99,7	99,0
Karlovarský kraj	95,5	83,1	89,9	91,4	91,5	91,6	92,8	90,4
Jihomoravský kraj	75,1	78,2	78,2	79,7	83,1	84,1	86,5	87,2
Jihočeský kraj	84,0	84,6	84,7	87,3	84,1	83,6	85,0	85,2
Zlínský kraj	75,6	74,7	74,6	78,5	80,0	81,4	83,5	85,0
Vysočina	63,4	79,2	79,2	80,3	83,6	85,2	83,2	83,8
Ústecký kraj	80,1	81,9	81,9	81,0	81,0	81,9	82,5	81,5
Česká republika	74,9	77,6	77,7	77,9	79,1	80,0	80,8	81,1
Moravskoslezský kraj	80,6	77,9	77,9	73,7	75,8	77,9	79,1	81,0
Plzeňský kraj	70,9	76,4	76,4	75,1	77,6	78,1	77,6	76,8
Olomoucký kraj	63,5	73,6	73,5	72,6	73,6	74,3	75,0	76,5
Královéhradecký kraj	72,3	72,1	72,2	73,8	74,3	73,1	73,0	73,1
Pardubický kraj	64,0	67,1	67,1	66,2	68,2	68,7	69,6	69,7
Liberecký kraj	64,5	67,9	68,0	68,1	68,5	68,8	68,9	68,2
Středočeský kraj	52,0	59,2	59,5	61,0	63,6	66,0	66,8	67,3

Zdroj: RIS

Příloha 22: Produkce emisí SO₂/km² (v tunách na km²)

	1996	1997	1998	1999	2000	2001	2002	2003	2004	2005	2006	2007
Kraj Vysočina	1,57	1,26	0,98	0,95	0,76	0,78	0,61	0,61	0,56	0,47	0,43	0,39
Jihomoravský kraj	3,5	2,3	0,66	0,59	0,47	0,52	0,5	0,55	0,58	0,59	0,58	0,58
Liberecký kraj	4,09	2,91	2,44	2,86	2,33	2,03	1,48	1,42	1,3	1,17	1,09	0,94
Olomoucký kraj	3,74	3,14	2,56	1,76	1,56	1,4	1,18	1,22	1,39	1,35	1,12	0,96
Jihočeský kraj	2,49	2,1	1,42	1,44	1,26	1,24	1,14	1,13	1,16	1,09	1,01	0,98
Plzeňský kraj	3,23	2,5	2,07	1,87	1,61	1,74	1,56	1,53	1,55	1,54	1,45	1,37
Královéhradecký kraj	2,65	3,58	2,74	2,41	2,11	2	1,55	1,79	1,93	1,69	1,71	1,63
Zlínský kraj	4,46	4,03	2,64	2,06	2,11	2,08	1,77	1,95	2,24	1,84	1,76	1,64
Středočeský kraj	12,67	14,19	9,32	2,58	2,55	2,65	2,47	2,37	2,31	2,24	2,11	2,12
Hlavní město Praha	56,74	21,28	11,44	7,24	5,88	6,1	3,96	3,82	4,87	4,77	4,49	2,87
Česká republika	15,87	9,92	6,02	3,94	3,81	3,63	3,27	3,21	3,24	3,15	3,06	3,06
Pardubický kraj	19,64	18,9	8,16	3,78	4,19	4,66	4,06	4,73	3,67	3,45	3,1	3,14
Moravskoslezský kraj	13,11	10,69	7,05	5,65	5,19	5,32	5,21	5,35	5,18	5,45	5,45	5,59
Karlovarský kraj	14,47	10,63	6,39	6,29	6,64	6,56	5,21	4,83	5,18	4,96	5,11	6,35
Ústecký kraj	79,79	41,37	26,36	15,61	16,73	13,73	15,11	13,6	13,42	13,48	13,42	14,27

Zdroj: RIS

Příloha 23: Měrná produkce komunálních odpadů na obyvatele v krajích ČR (v kg)

	<i>2005</i>	<i>2006</i>	<i>2007</i>	<i>2008</i>
Jihočeský	282	289	281	276
Královéhradecký	282	279	279	281
Jihomoravský	265	283	275	281
Plzeňský	285	305	313	283
Zlínský	271	288	287	283
Pardubický	270	291	283	288
Vysočina	262	305	276	294
Hl. m. Praha	273	279	288	299
Moravskoslezský	297	288	272	302
Česká republika	288	296	293	305
Karlovarský	269	302	320	305
Liberecký	277	277	286	315
Olomoucký	277	283	289	316
Ústecký	316	319	300	343
Středočeský	351	341	349	357

Zdroj: ČSÚ

Příloha 24: Podíl zastavěných ploch z území kraje (v %)

	1995	1996	1997	1998	1999	2000	2001	2002	2003	2004	2005	2006	2007	2008	2009
Karlovarský kraj	1,02	1,02	1,03	1,04	1,04	1,04	1,04	1,02	1,01	0,98	0,98	0,98	0,97	0,96	0,97
Jihočeský kraj	1,03	1,03	1,03	1,04	1,04	1,05	1,04	1,05	1,05	1,05	1,05	1,05	1,05	1,05	1,05
Vysočina	1,21	1,21	1,21	1,22	1,22	1,22	1,23	1,23	1,23	1,23	1,24	1,24	1,25	1,26	1,26
Plzeňský kraj	1,26	1,27	1,27	1,28	1,28	1,29	1,29	1,29	1,29	1,29	1,28	1,28	1,29	1,29	1,29
Olomoucký kraj	1,60	1,60	1,60	1,60	1,60	1,61	1,61	1,58	1,58	1,58	1,57	1,57	1,57	1,57	1,58
Pardubický kraj	1,56	1,56	1,56	1,56	1,57	1,57	1,58	1,58	1,58	1,59	1,59	1,59	1,60	1,60	1,61
Liberecký kraj	1,58	1,59	1,59	1,60	1,60	1,60	1,59	1,59	1,59	1,59	1,59	1,59	1,65	1,65	1,65
Česká republika	1,64	1,64	1,64	1,65	1,65	1,66	1,66	1,66	1,66	1,65	1,65	1,65	1,66	1,66	1,66
Ústecký kraj	1,74	1,75	1,76	1,77	1,77	1,78	1,78	1,78	1,78	1,73	1,71	1,71	1,72	1,73	1,74
Zlínský kraj	1,81	1,82	1,82	1,83	1,83	1,83	1,83	1,83	1,82	1,82	1,82	1,82	1,82	1,82	1,82
Středočeský kraj	1,86	1,85	1,85	1,86	1,86	1,87	1,88	1,89	1,89	1,90	1,90	1,91	1,92	1,93	1,93
Královéhradecký kraj	1,94	1,94	1,94	1,95	1,95	1,95	1,95	1,96	1,95	1,95	1,95	1,95	1,94	1,95	1,94
Jihomoravský kraj	1,98	1,98	1,99	1,99	1,98	1,98	1,98	1,98	1,98	1,98	1,96	1,97	1,97	1,97	1,97
Moravskoslezský kraj	2,28	2,29	2,27	2,28	2,27	2,26	2,26	2,26	2,25	2,24	2,23	2,22	2,21	2,21	2,21
Hlavní město Praha	9,13	9,21	9,29	9,44	9,52	9,61	9,69	9,75	9,79	9,82	9,84	9,89	9,99	10,09	10,13

Zdroj: ČSÚ, vlastní výpočet

Příloha 25: Souhrnná charakteristika vývoje disparit v územní sféře

	2001	2002	2003	2004	2005	2006	2007
Kraj Vysočina	2 600	2 855	2 820	2 976	3 279	3 341	3 552
Jihomoravský kraj	3 663	3 472	3 230	3 123	3 080	2 952	2 930
Hlavní město Praha	1 797	1 907	1 913	1 815	1 761	1 636	1 729
Plzeňský kraj	1 686	1 668	1 668	1 728	1 717	1 679	1 689
Středočeský kraj	1 558	1 542	1 554	1 560	1 536	1 544	1 524
Jihočeský kraj	1 349	1 320	1 309	1 352	1 363	1 398	1 461
Olomoucký kraj	1 147	1 240	1 192	1 087	1 164	1 287	1 437
Liberecký kraj	883	1 029	1 045	1 122	1 186	1 222	1 369
Královéhradecký kraj	927	1 013	907	875	934	1 053	1 074
Česká republika	1 000	1 000	1 000	1 000	1 000	1 000	1 000
Zlínský kraj	918	937	868	818	908	919	966
Ústecký kraj	639	717	723	711	692	852	833
Pardubický kraj	544	557	514	577	592	696	690
Moravskoslezský kraj	586	544	534	524	512	512	630
Karlovarský kraj	609	566	607	600	597	581	543

Zdroj: vlastní výpočet a zpracování